

SKATEPARK I SPARKENPARKEN, VISBY

PROGRAMHANDLING

2026-02-04

Amanda Berggren, amanda.berggren@tengbom.se
Ludmila Sandqvist, ludmila.sandqvist@tengbom.se
Molly Owen, molly.owen@tengbom.se
Erik Gardell erik.gardell@tengbom.se
Amanda Odell-Kling amanda.odell-kling@tengbom.se
Markus Wassberg mw@pivotech.dk



DELI

BAKGRUND & ANALYS

BAKGRUND

Tengbom har fått i uppdrag av Kultur- och fritidsavdelningen på Region Gotland att ta fram programhandling samt kostnadsberäkning för en ny skatepark i Visby. Region Gotland driver sedan tidigare ett internt projekt gällande gestaltning och projektering av Sparkenparken och ambitionen är att de nya skateparken ska bli en harmonisk del av en större grönsstruktur vid A7 området.

Kultur och fritidsavdelningen på Region Gotland planerar att påbörja byggnation under 2027, Programhandlingen ska ligga till grund för framtida projektering och utgör den första handlingen som tas fram av Region Gotland gällande skateparken.

Gotlands skateförening har tagit fram underlag som ligger till grund för programhandlingen och som förmedlar intentionen med en skatepark i Visby. Pivottech i samarbete med Tengbom tar fram förslag på utformning av skatedelar.

SYFTE

Programhandlingen syftar till att ta fram underlag för budgetberedning. Vidare ska den ringa in viktiga förutsättningar så som kulturhistoriska aspekter, platsens läge i staden och dess fysiska förutsättningar.

Programmet ska sätta ramverket för gestaltningen och bidra med ställningstaganden och samsyn inför vidare projektering och i förlängningen byggnation.

Syftet med en skatepark i Sparkenparken är att skapa en plats för en bred målgrupp som uppmuntrar till rörelse och till skate. Samtidigt skapa en vistelseplats som når den bredare allmänheten och välkomnar även de som inte skatear. Platsen ska fungera över olika årstider, delar av veckan och över dygnet.



KULTURHISTORIA OCH NYA LAGER PÅ PLATSEN

Visby Skateparks projektområde ligger inom A7 området, en plats som som fått sitt namn från Gotlands artilleriregemente, A7, som verkade på platsen fram till 1980 - talet.

I samband med utveckling av en ny stadsdel som även den benämns A7 genomfördes omfattande arkeologiska undersökningar. Detta ledde till spännande upptäckter som har påverkat synen på Visbys historia i stort.

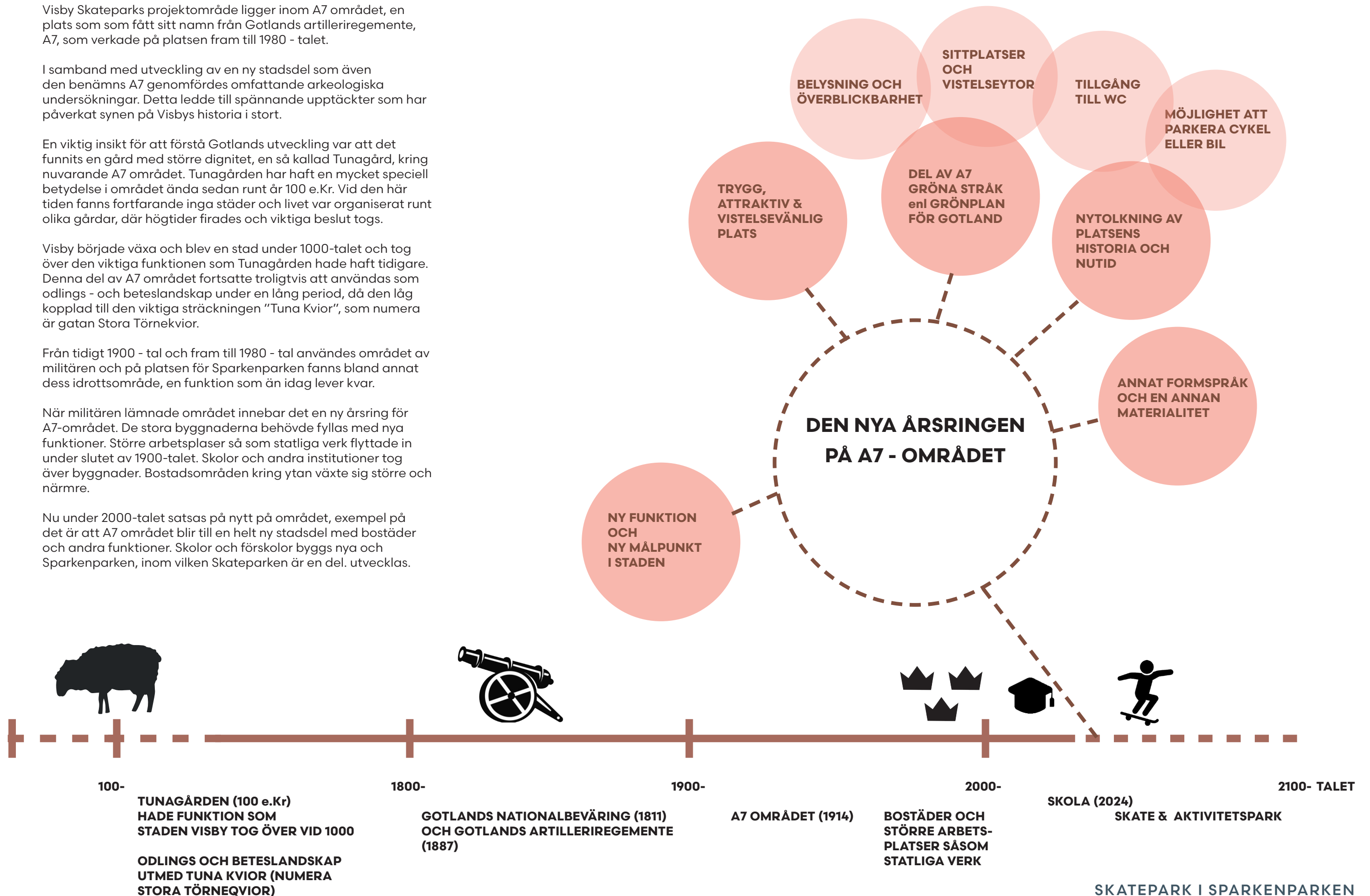
En viktig insikt för att förstå Gotlands utveckling var att det funnits en gård med större dignitet, en så kallad Tunagård, kring nuvarande A7 området. Tunagården har haft en mycket speciell betydelse i området ända sedan runt år 100 e.Kr. Vid den här tiden fanns fortfarande inga städer och livet var organiserat runt olika gårdar, där högtider firades och viktiga beslut togs.

Visby började växa och blev en stad under 1000-talet och tog över den viktiga funktionen som Tunagården hade haft tidigare. Denna del av A7 området fortsatte troligtvis att användas som odlings - och beteslandskap under en lång period, då den låg kopplad till den viktiga sträckningen "Tuna Kviör", som numera är gatan Stora Törnekviör.

Från tidigt 1900 - tal och fram till 1980 - tal användes området av militären och på platsen för Sparkenparken fanns bland annat dess idrottsområde, en funktion som än idag lever kvar.

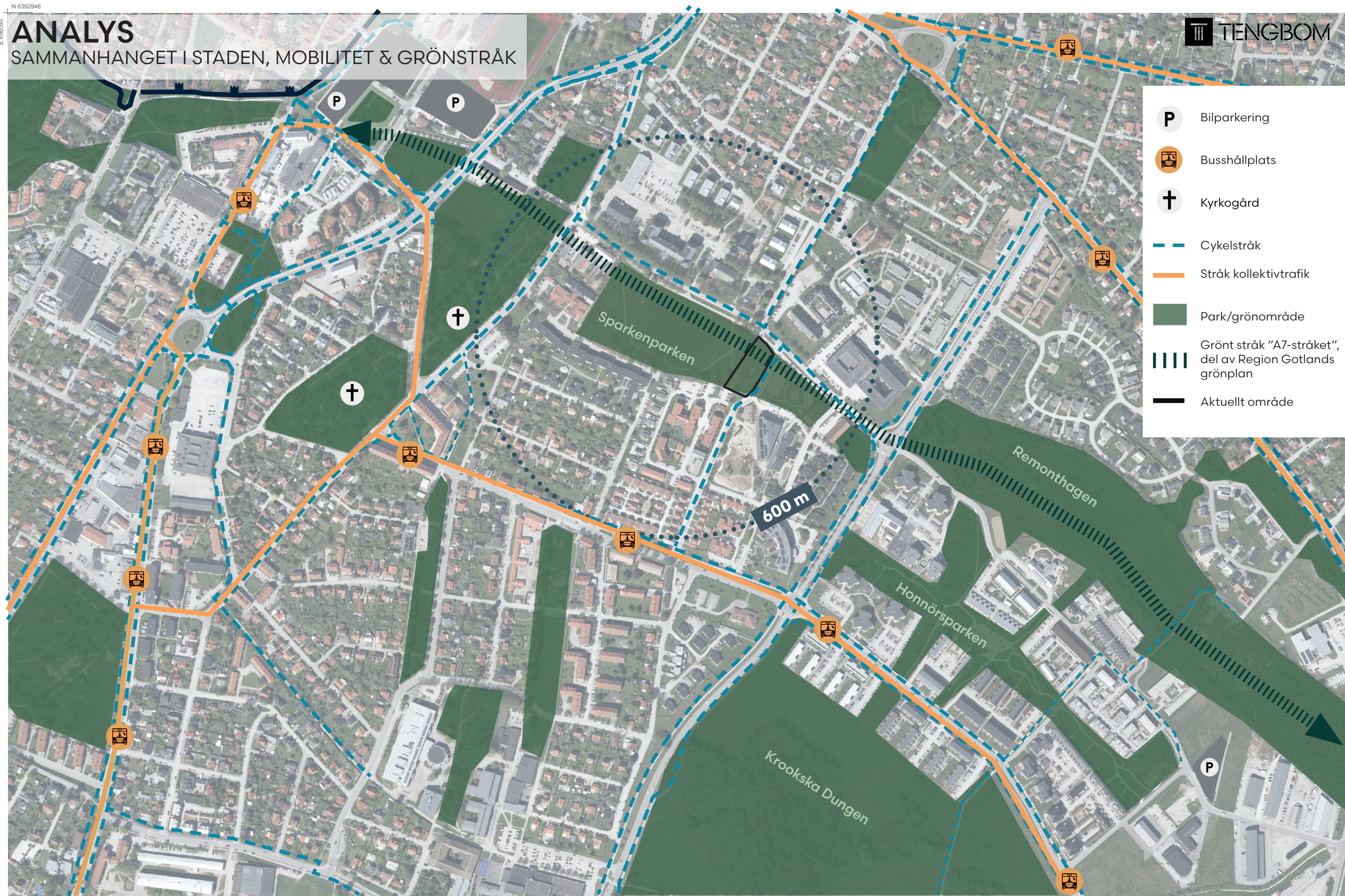
När militären lämnade området innebar det en ny årsring för A7-området. De stora byggnaderna behövde fyllas med nya funktioner. Större arbetsplatser så som statliga verk flyttade in under slutet av 1900-talet. Skolor och andra institutioner tog över byggnader. Bostadsområden kring ytan växte sig större och närmre.

Nu under 2000-talet satsas på nytt på området, exempel på det är att A7 området blir till en helt ny stadsdel med bostäder och andra funktioner. Skolor och förskolor byggs nya och Sparkenparken, inom vilken Skateparken är en del. utvecklas.



ANALYS

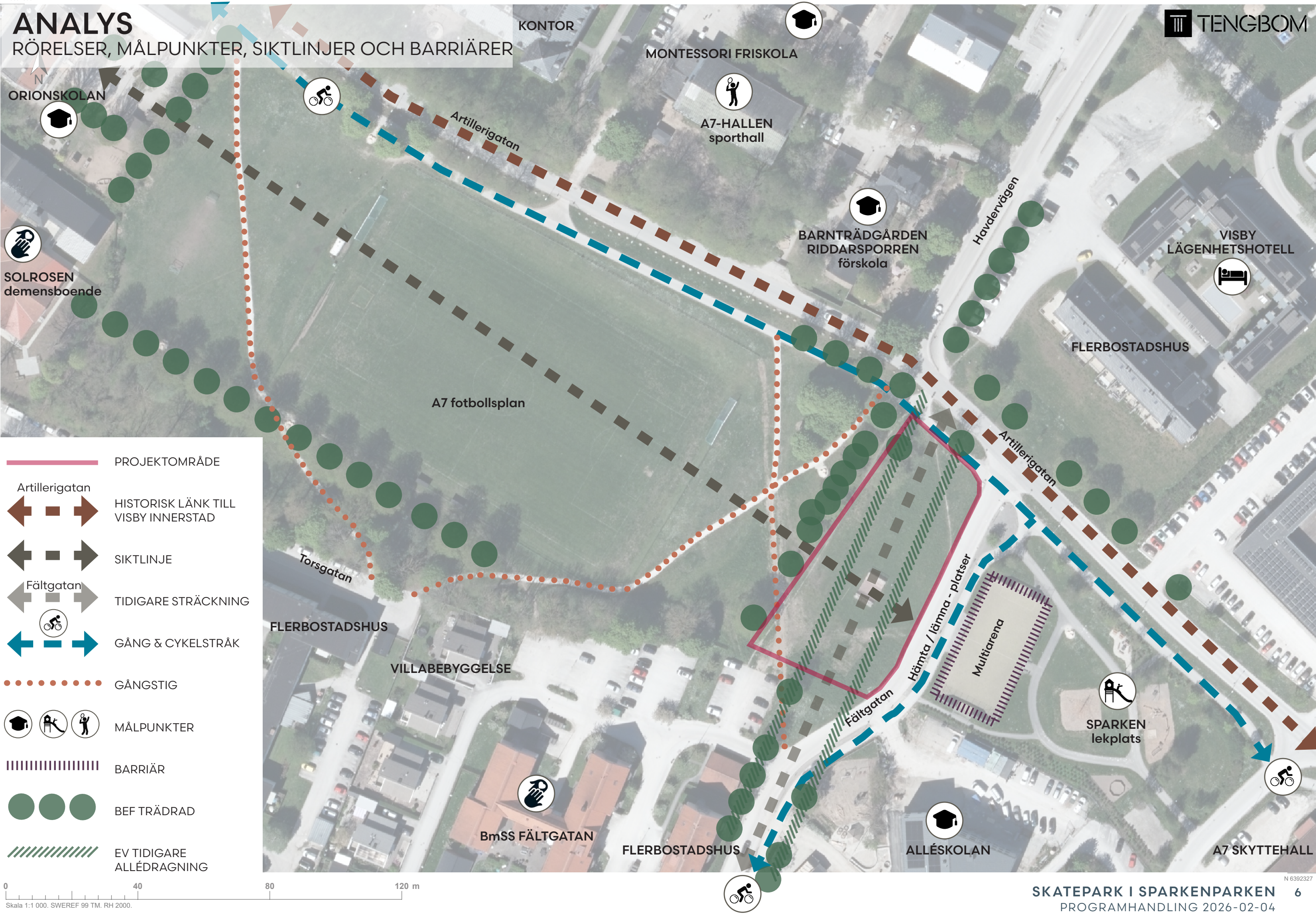
SAMMANHANGET I STADEN, MOBILITET & GRÖNSTRÅK



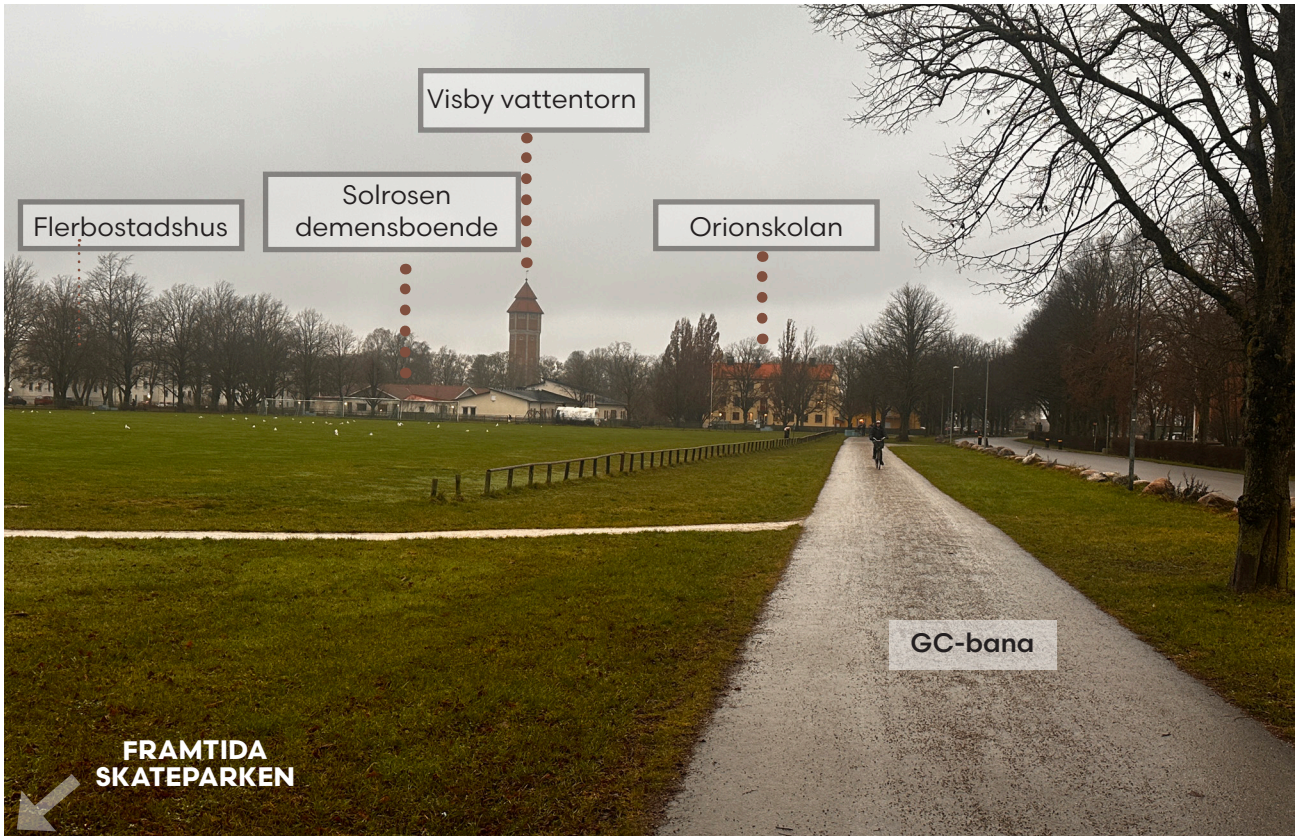
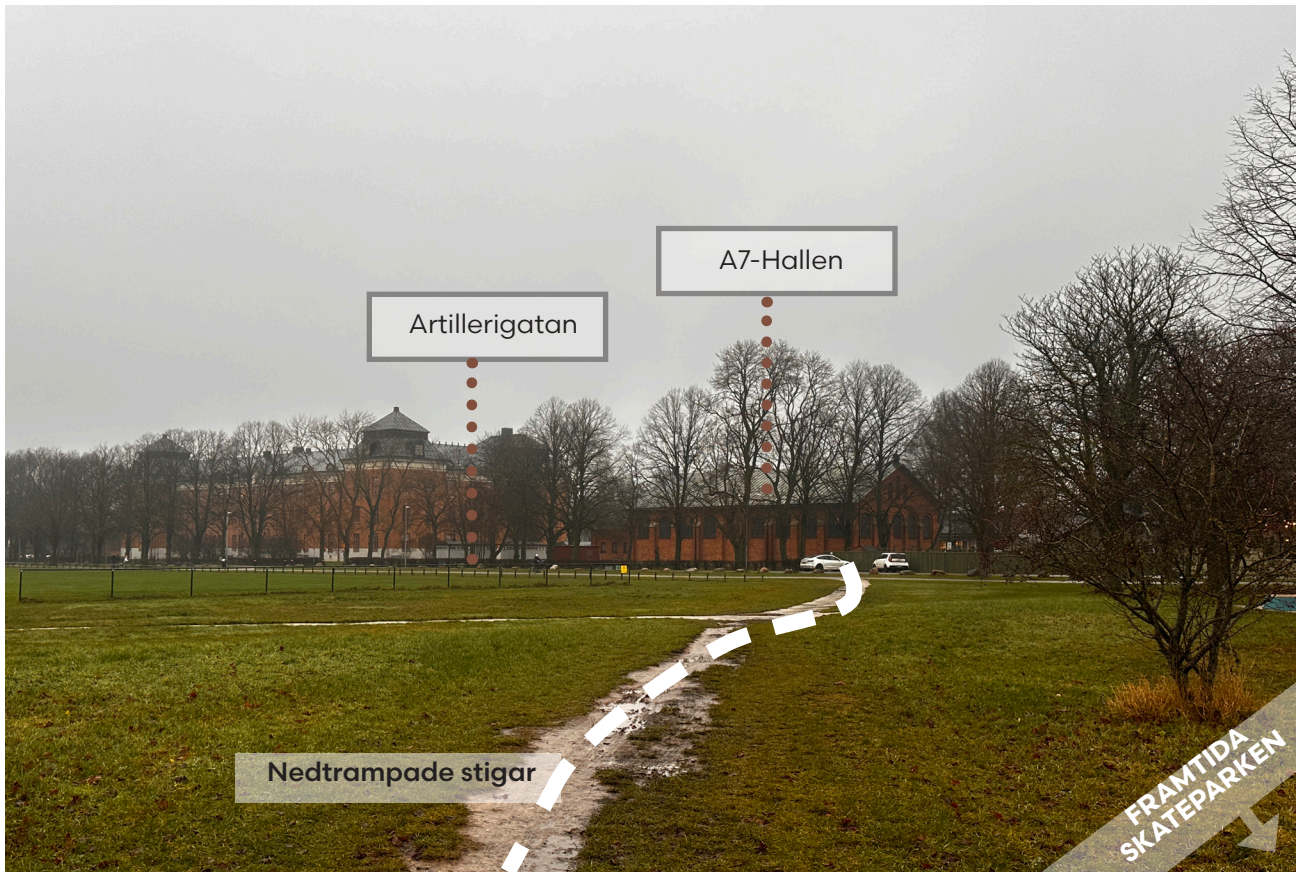
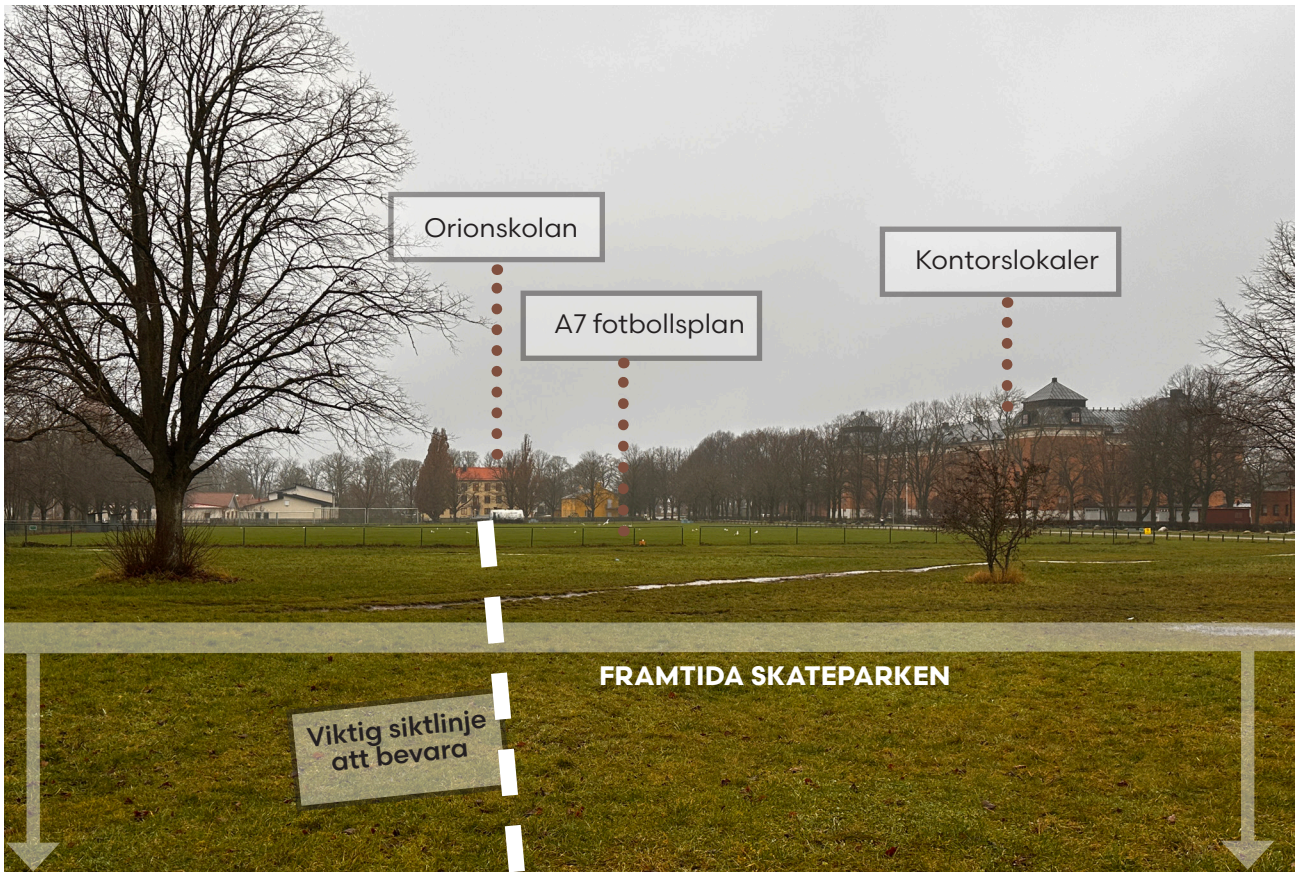
- Bilparkering
- Busshållplats
- Kyrkogård
- Cykelstråk
- Stråk kollektivtrafik
- Park/grönområde
- Grönt stråk "A7-stråket", del av Region Gotlands grönsplan
- Aktuellt område

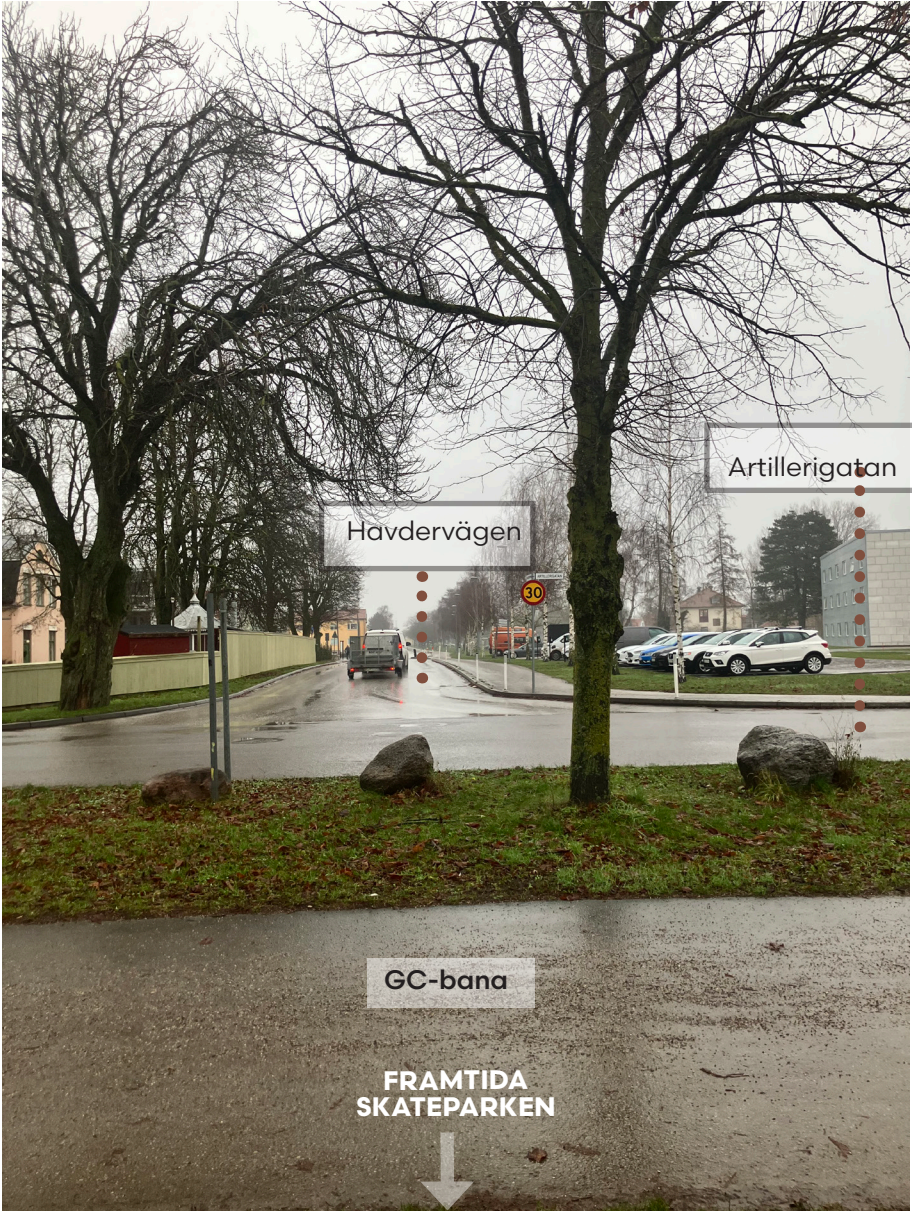
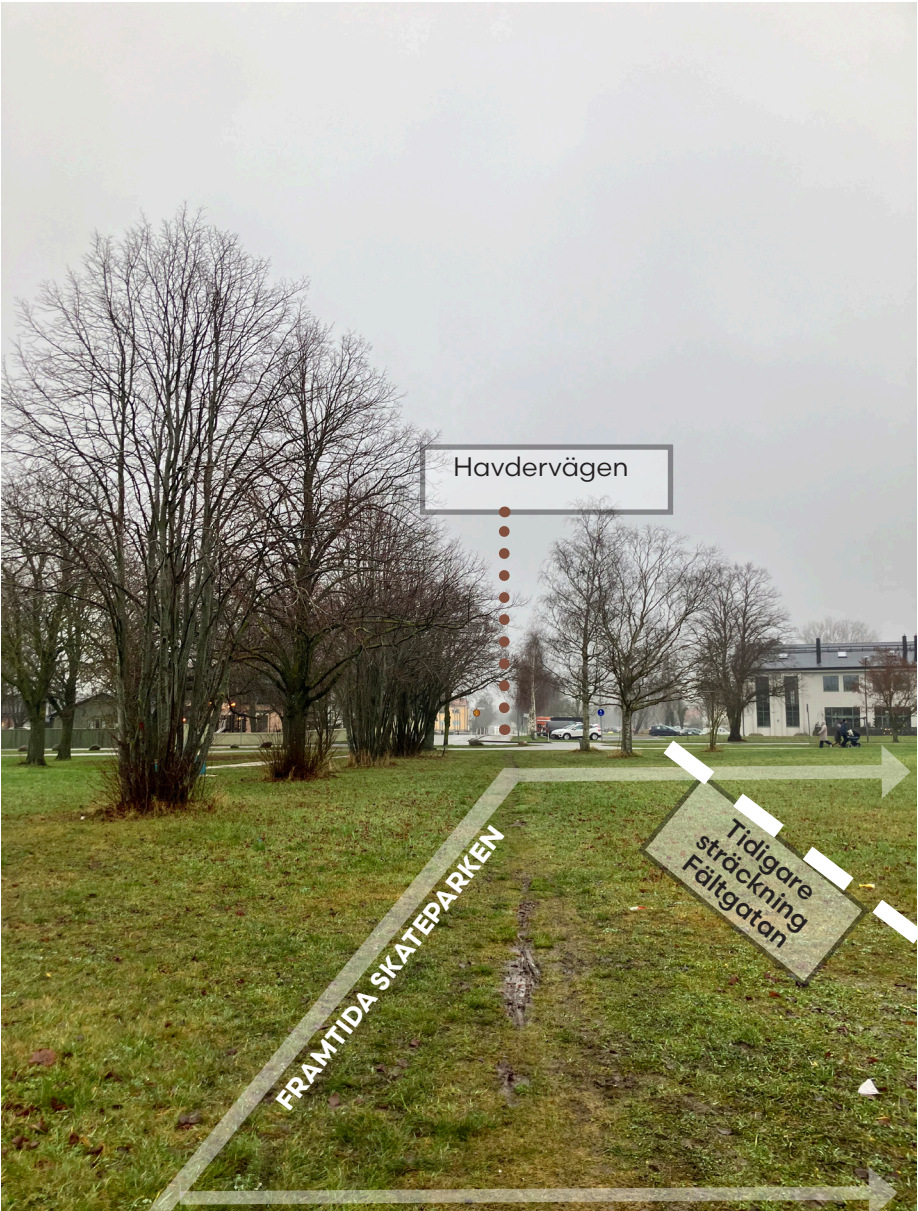
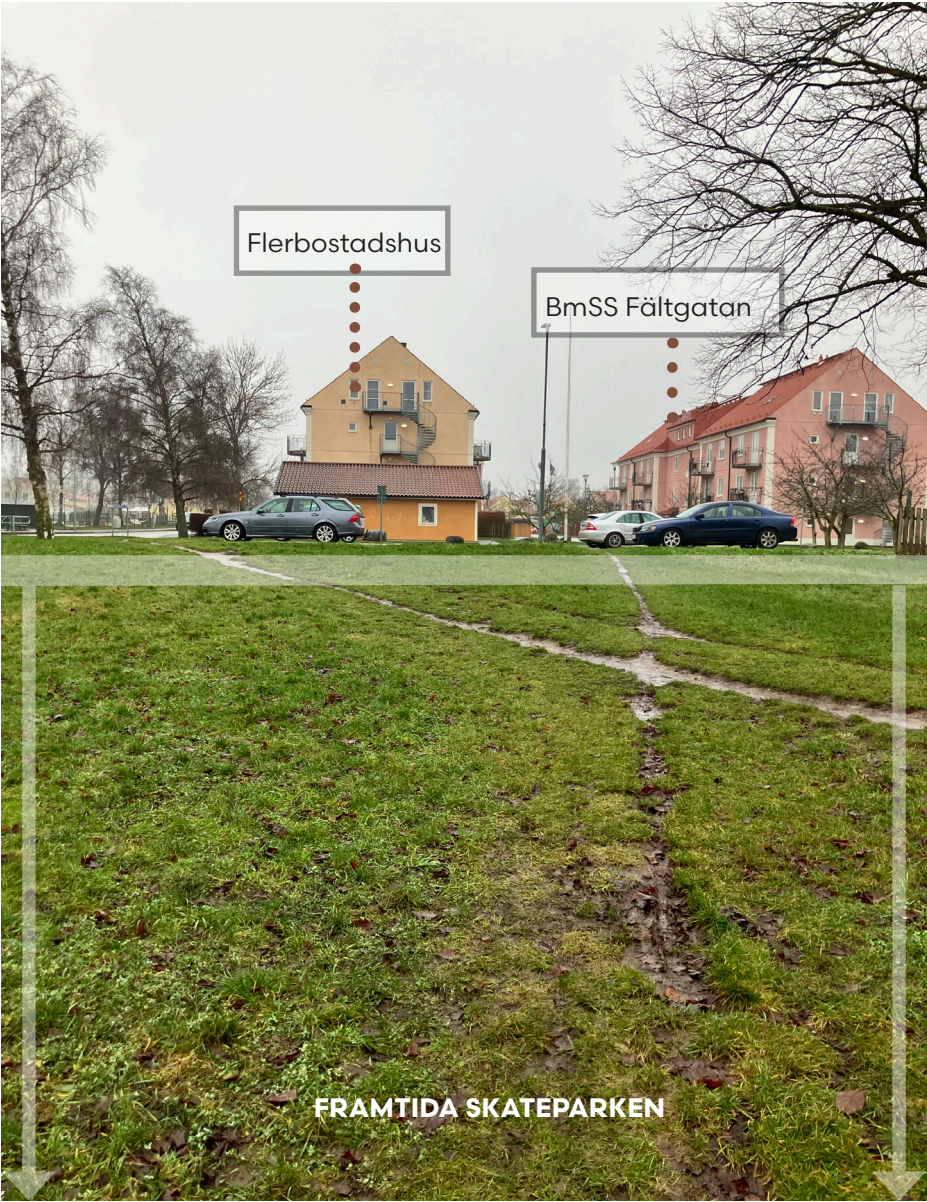
ANALYS

RÖRELSE, MÅLPUNKTER, SIKTLINJER OCH BARRIÄRER



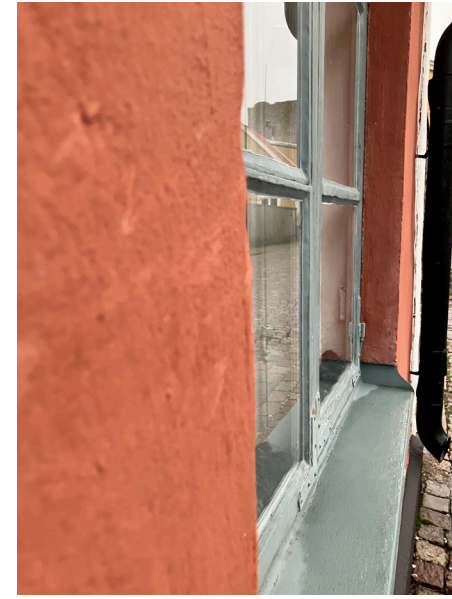
ANALYS
FOTON FRÅN PLATSBESÖKET





ANALYS

KULÖRER



Kulörer i närliggande området

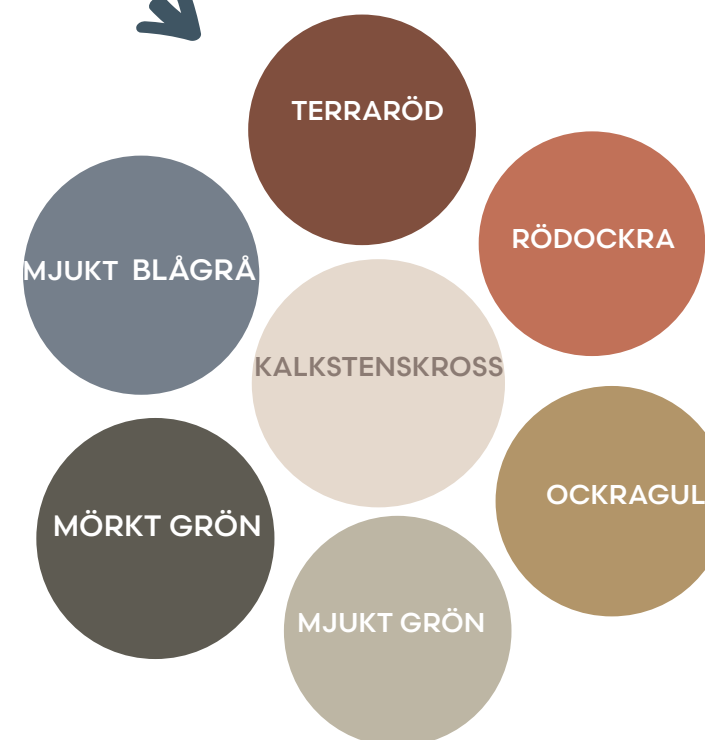
Starka kulörer på befintlig utrustning sticker ut mot bakgrundsskalan



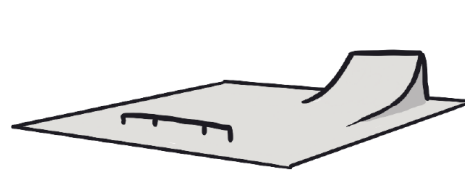
Traditionella reanbåsfärger



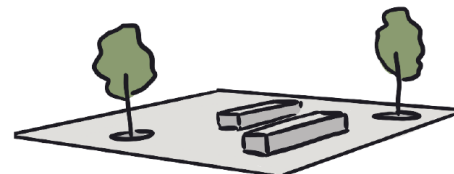
Kulör som använts i annan utrustning inom regionen. Denna kulör skulle funka bra med den i övrigt tänkta kulören.



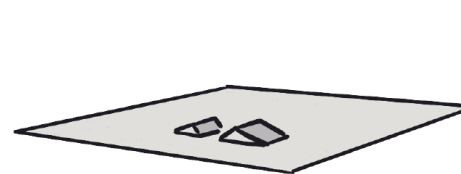
Sparkenparkens regnbågsfärger



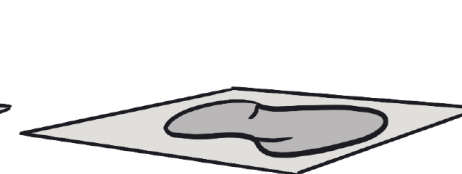
PARK



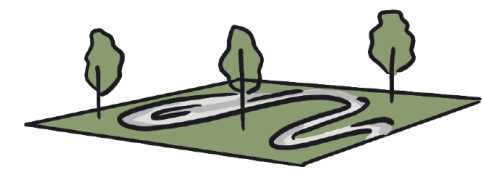
STREET



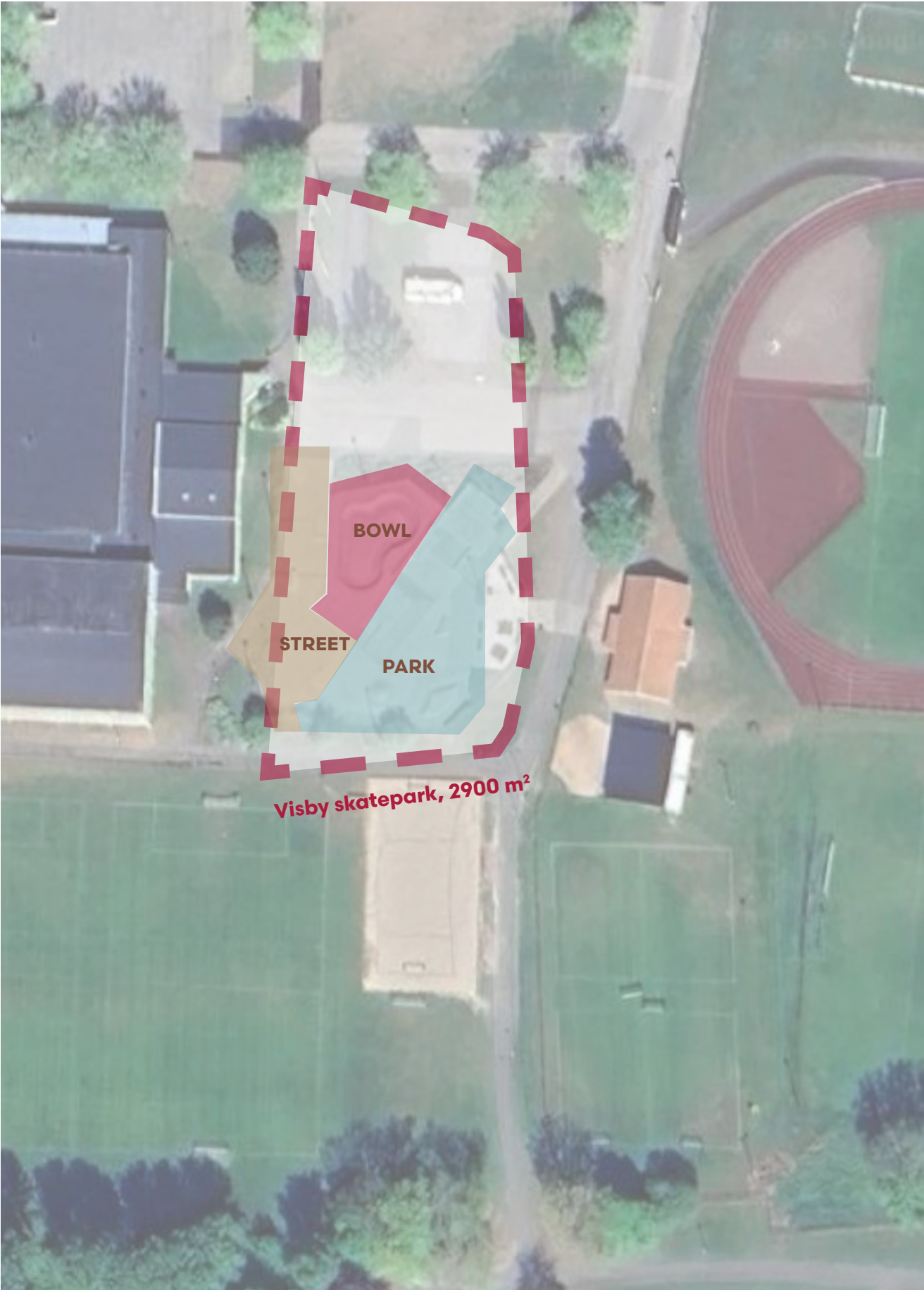
FLAT



BOWL



CRUISE



Hjo skatepark

Plats: Hjo
Design: Pivottech
År: 2016
Storlek: 1400 m²



Hjo skatepark ligger i Guldkroksområdet i närheten av flera fotbollsplaner och idrottsanläggningar. Det är en relativt liten, lättåkt och kompakt skateanläggning med en bra kombination av de olika typerna av skateytor.

Skateytorna är samlade centralt i parken och är omringade av en luftig sammanhängande vegetationsyta. Vegetationen fungerar som en effektiv avgränsning från omgivning och skapar en naturlig säkerhetsbuffertzona mot trafikytorna i närheten. Den generösa entréytan i naturstensbeläggning i östra delen av parken fungerar både som streetyta och en välkommande entré till anläggningen.





Kalmar betongpark

Plats: Kalmar
Design: Pivottech
År: 2018-2020
Storlek: 1500 m²



Kalmar betongpark ligger i Norrlidsparken och är en del av en större grönstruktur. Det liknar den framtida skateytan i Visby som planeras vara en del av Sparkenparken samt bidra till det sammanhängande grönstråket "A7-stråket" i Visby. Skateytan har samma storlek som kommer att föreslås i Sparkenparken. Anläggningen är riktad mot olika nivåer av skateåkare: allt från nybörjare till avancerade åkare men även kickbike, BMX och inlines.

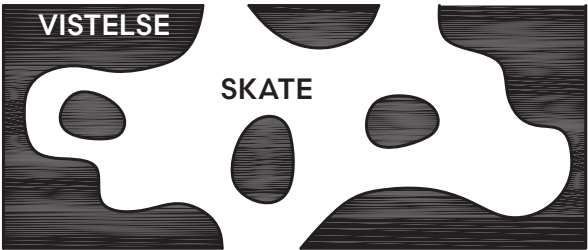
Skateytan är välintegrerad i befintliga landskapet genom anpassning till terrängen och vegetationsytorna och det hjälper att få en fin balans mellan aktivitets- och vistelsezoner. Den stora sammanhängande gröna zonen i mitten av parken formar en lugn vistelseyta avskärmd från aktivitetszonen. Det kan dock vara lite utmanande att komma åt den utan att korsa skateytan.





Stella Park

Plats: Cucq, Frankrike
Design: Espace Libre
År: 2022
Storlek: 2900 m²

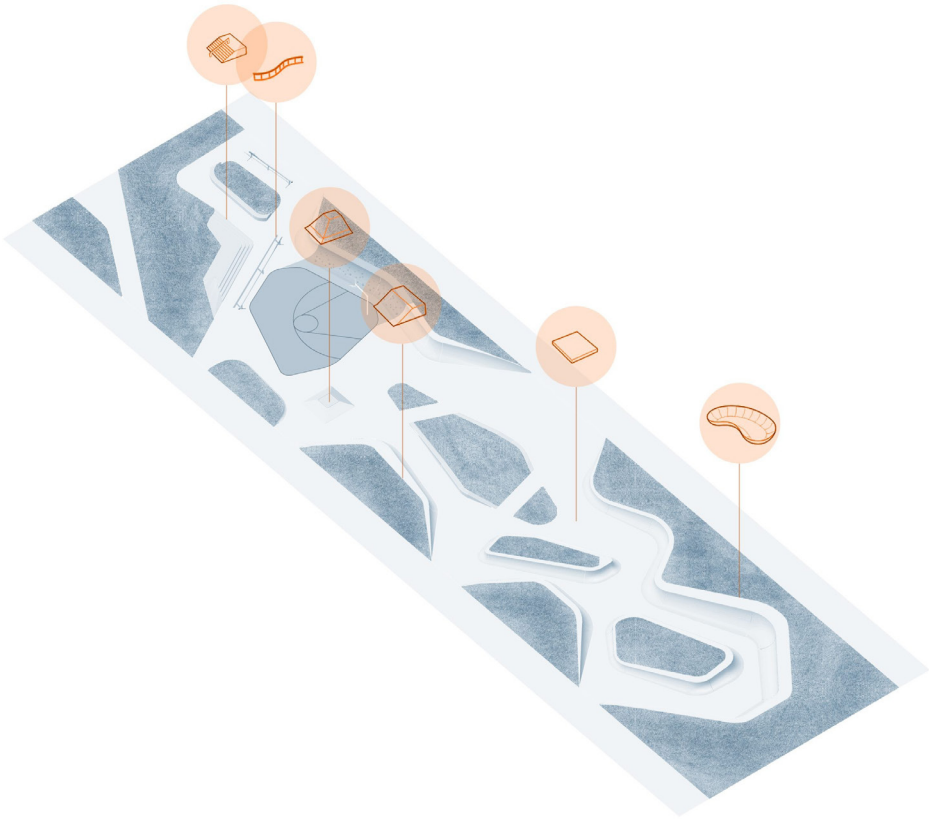


Stella Park är skateanläggning med balans mellan aktivitets- och vistelseytor. Parken har en avlång karaktär och samma storlek som skateparken i Sparkenparken. Skateytan är välintegrerad i landskapsdelen av parken som ger besökare en harmonisk helhetsupplevelse.

Geometriskt precisa ytor för skaten varierar på ett vackert och lekfullt sätt med vistelse- och vegetationsytor i mer organisk form. Generösa vegetationsytor bryter upp det hårda uttrycket som betonganläggning kan ge och hjälper att skapa attraktiva vistelseytor för åskådare samt skatebordsåkare som vill ta paus. Vegetationsytorna är placerade på ett genomtänkt sätt för att kunna möjliggöra avvattning av betongytan.



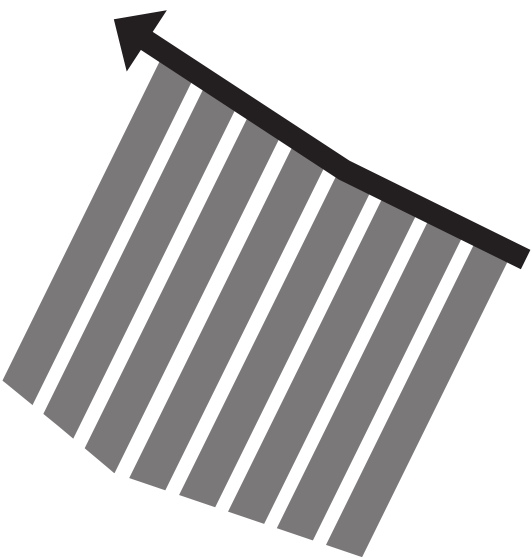
© Espace Libre



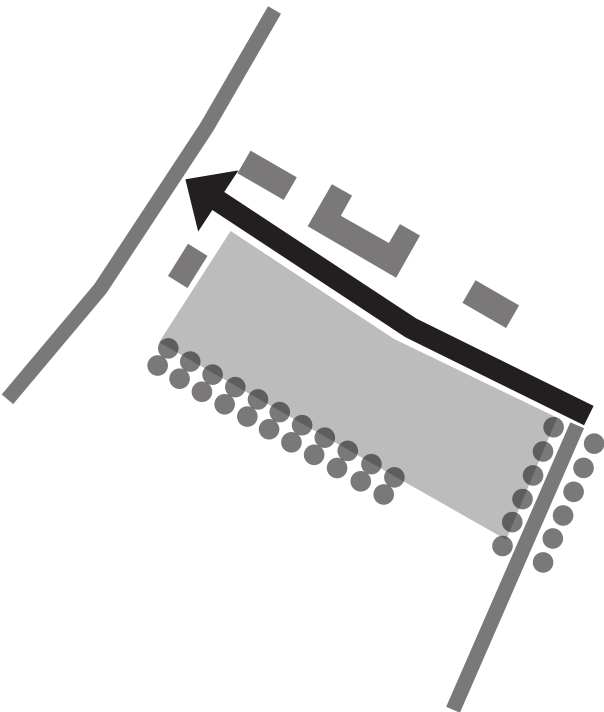
© Espace Libre

DEL II

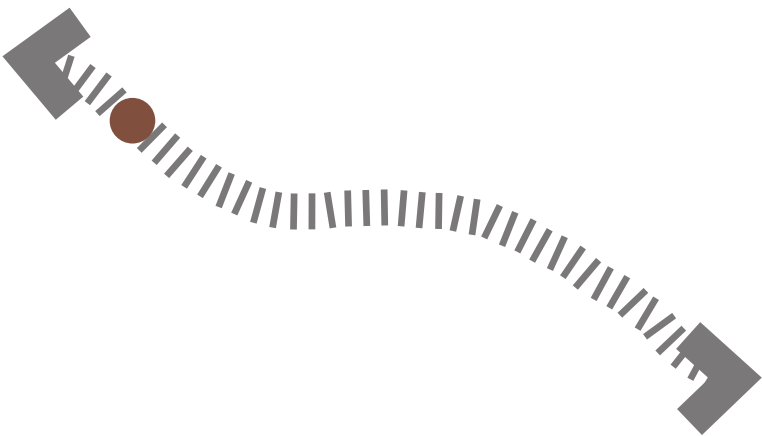
KONCEPT & FUNKTIONER



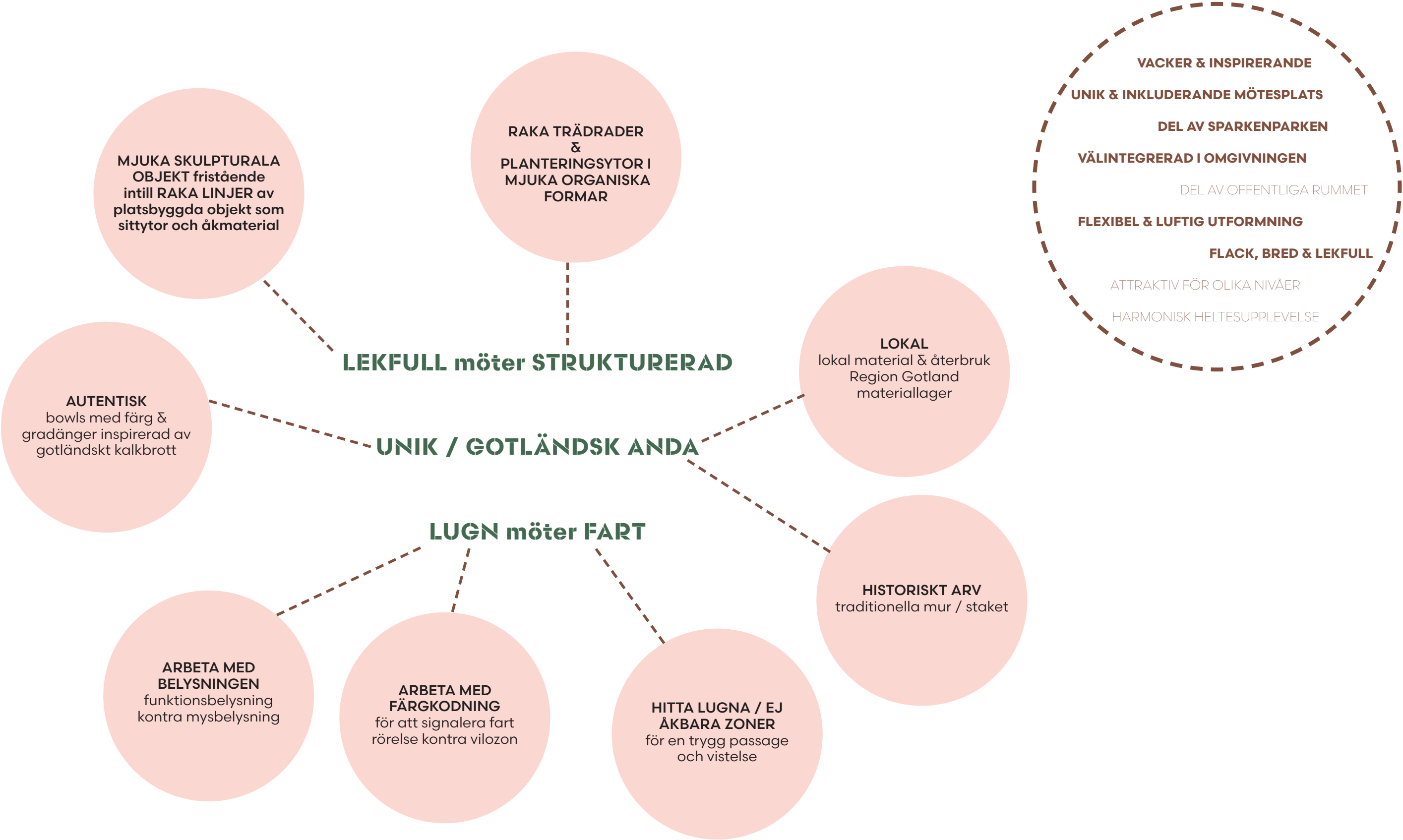
ODLINGSLANDSKAP &
HAGMARK



STADENS RUTNÄT
A7-OMRÅDET

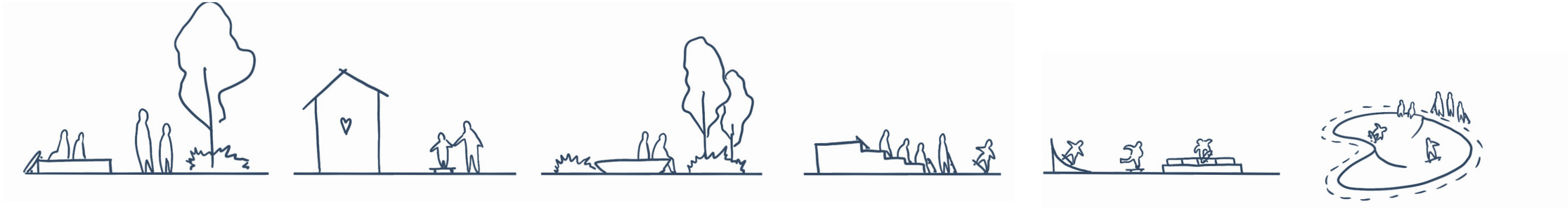


GRÖNASTRÅKET
"A7-STRÅKET"



GESTALTNINGSPRINCIP

TIPOLOGIER OCH REFERENSBILDER



1 ENTRÉ/ ÅKZON "STREET"

- Buffert/entrésluss
- Sittbara/åkbara raka element

2 ÅKZON "FLAT"

- Oprogrammerad åkyta
- Öppen yta framför WC-byggnad, i anslutning till hkp
- Funktionstät
- Möte vertikalitet / horisantalitet

3 LUGN ZON

- Reträttzon fri från skate
- Inramande vegetation
- Möjlighet till skugga

4 ÅSKÅDAR-/HÄNGYTA

- Plats för åskådare, ståendes eller sittandes
- T.ex. trappa, sittgradäng, element att luta sig mot
- Avgränsare mellan ytor
- Kan kombineras med åkelement, t.ex. bowl men bör ej inskränka för mycket på åkningen.

5 ÅKZON "PARK"

- Rak och smal karaktär
- Element som tar stopp och "försvinner" ut i t.ex. natur

6 ÅKZON "BOWL"

- Breda kantzoner
- Färgkodning för tydlighet och kontrastmarkering



Kristinehamns skatepark
©PIVOTECH



Maltfabrikken ebeltoft
©PIVOTECH



Honnörsparken, Visby
©TENG BOM



©TENG BOM



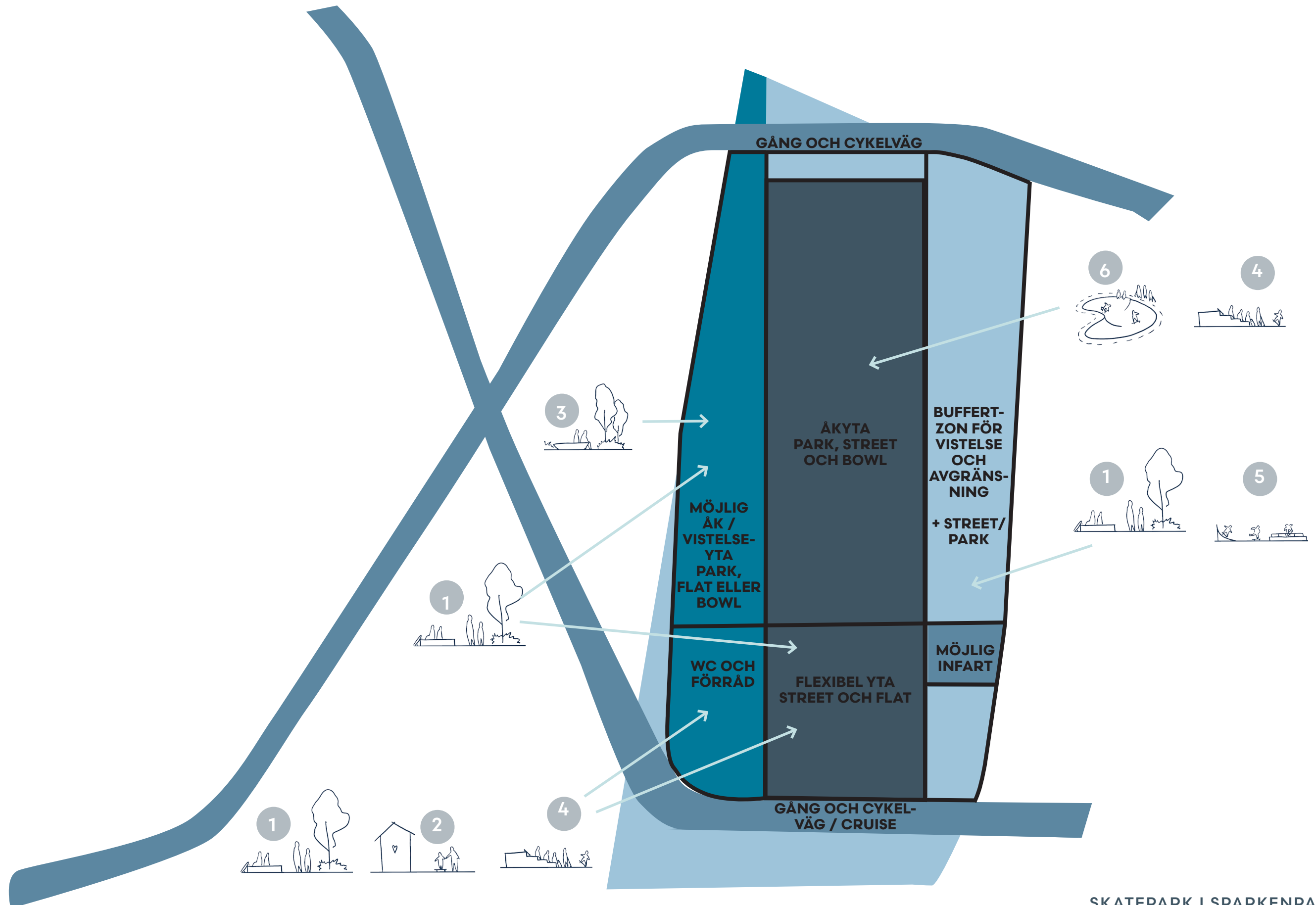
Tranås skatepark
©PIVOTECH



Örebro skatepark
©PIVOTECH

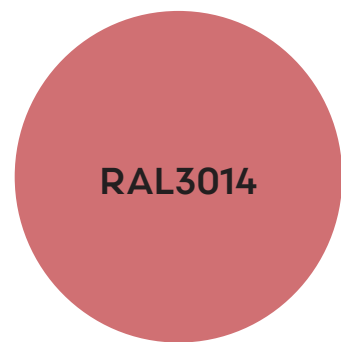
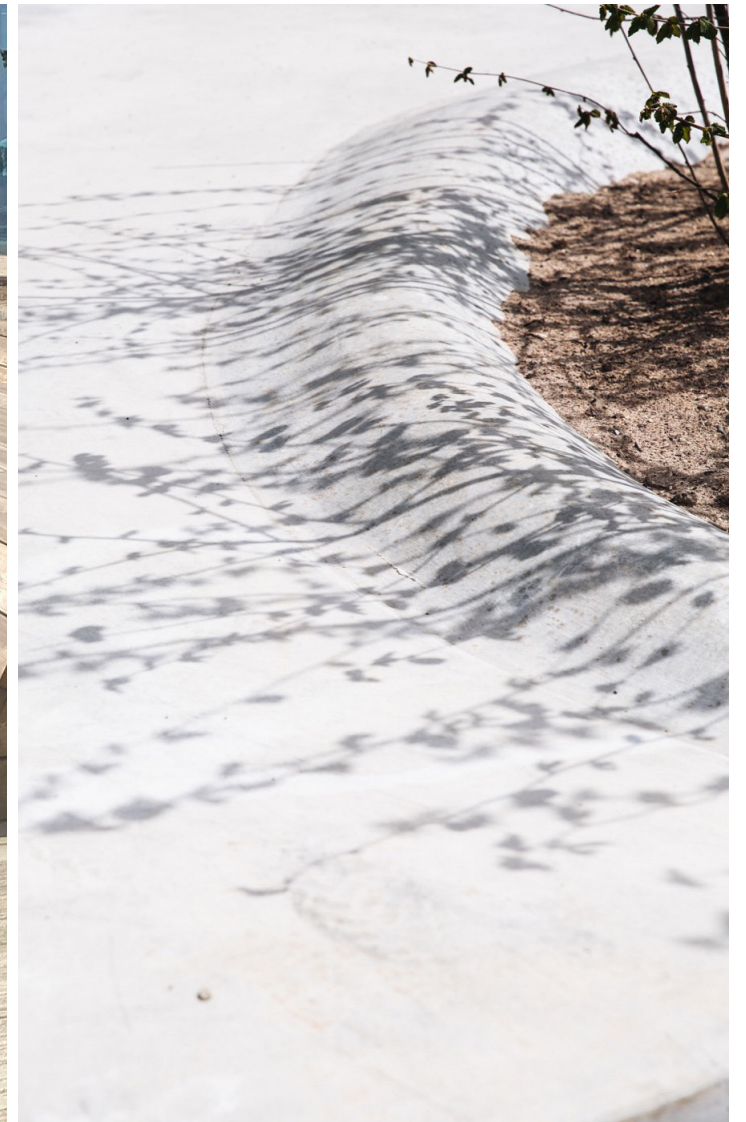
ZONERING

PLACERING OCH GROV FÖRDELNING



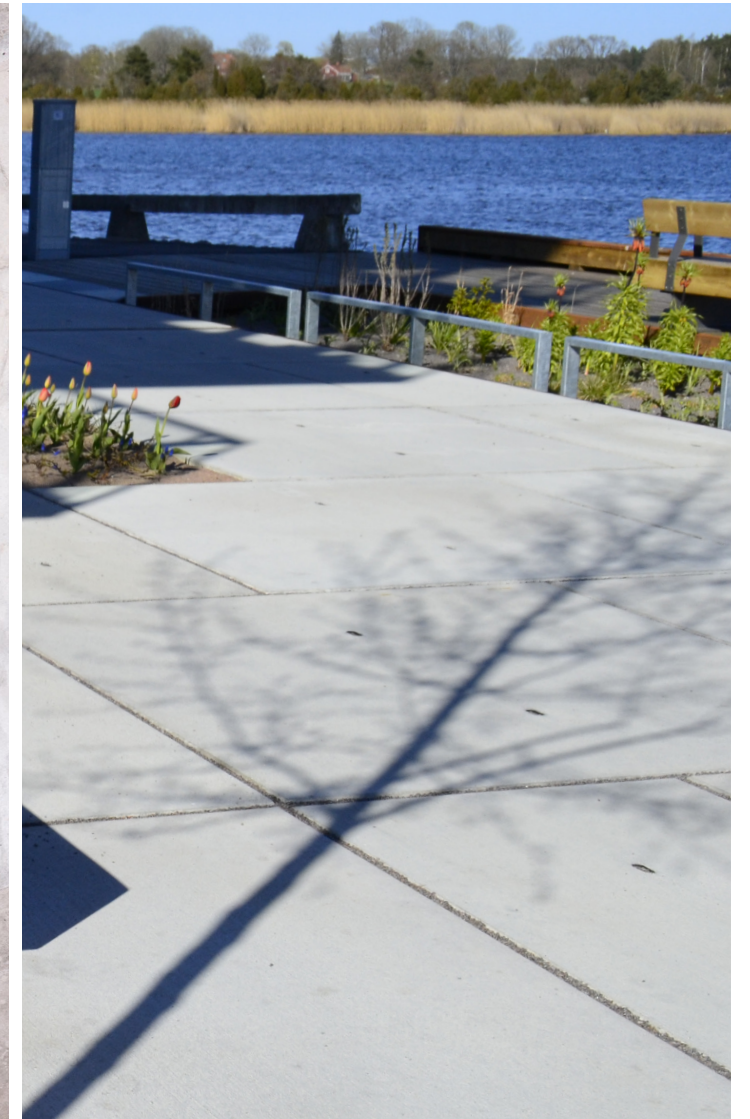
MATERIAL

KULÖR OCH PALETT



MATERIAL

MATERIALITET, UTRUSTNING, ÅTERBRUK



HISTORISKT ARV
traditionella mur / staket

AUTENTISK
bowls med färg &
gradängar inspirerad av
gotländskt kalkbrott

LOKAL
lokal material & återbruk
Region Gotland
materiallager

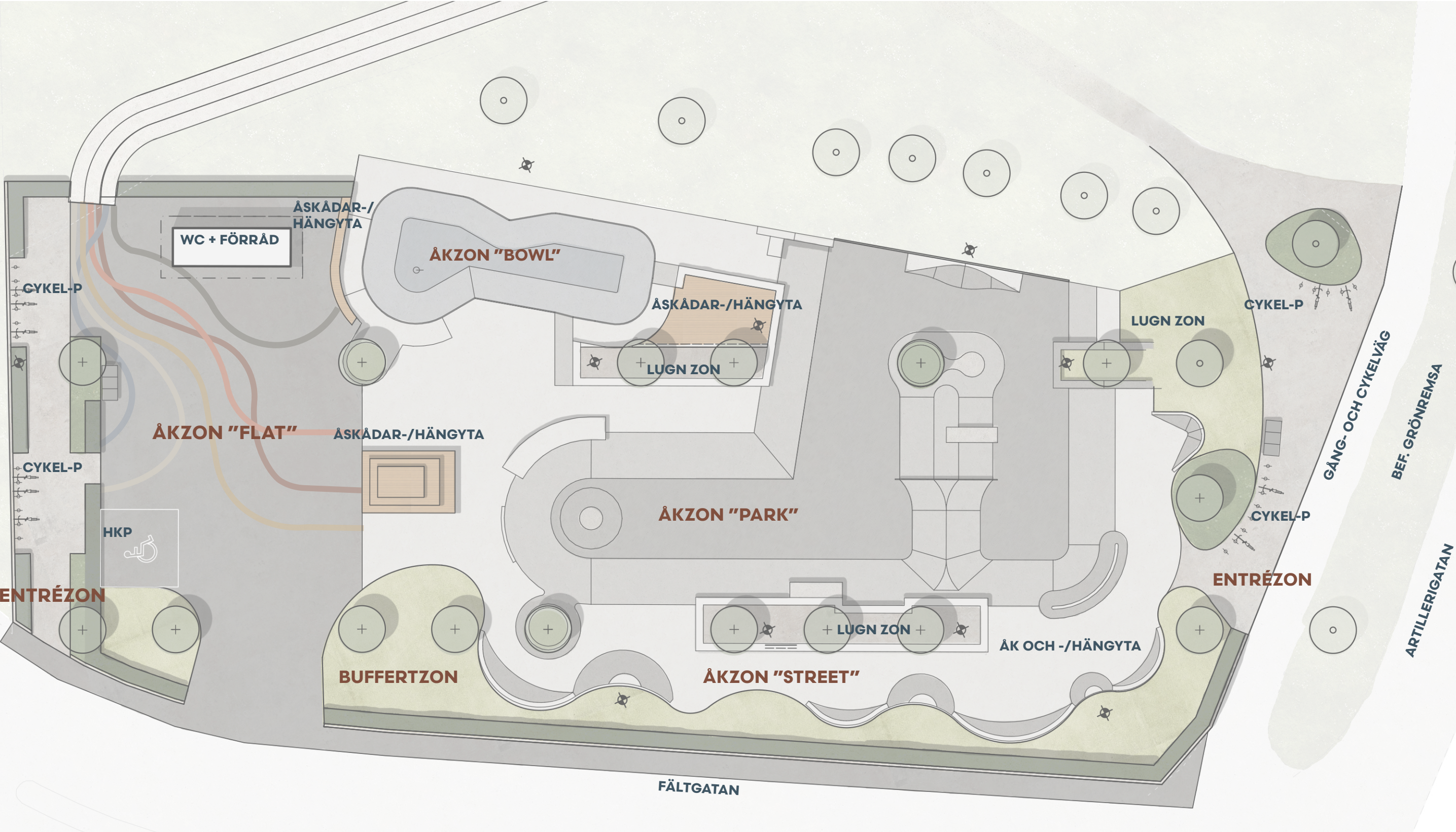
MATERIAL

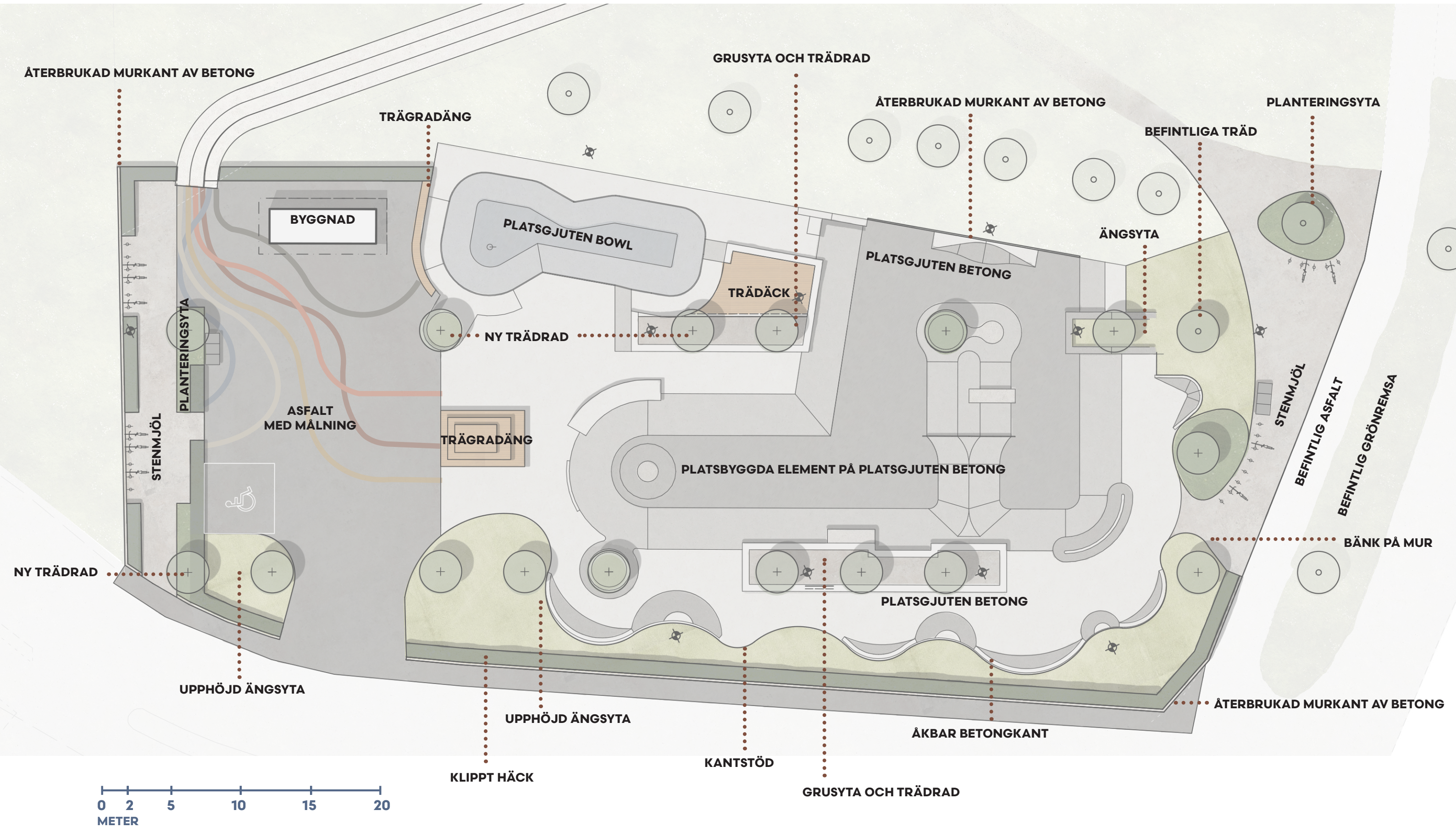
MATERIALITET, UTRUSTNING, ÅTERBRUK

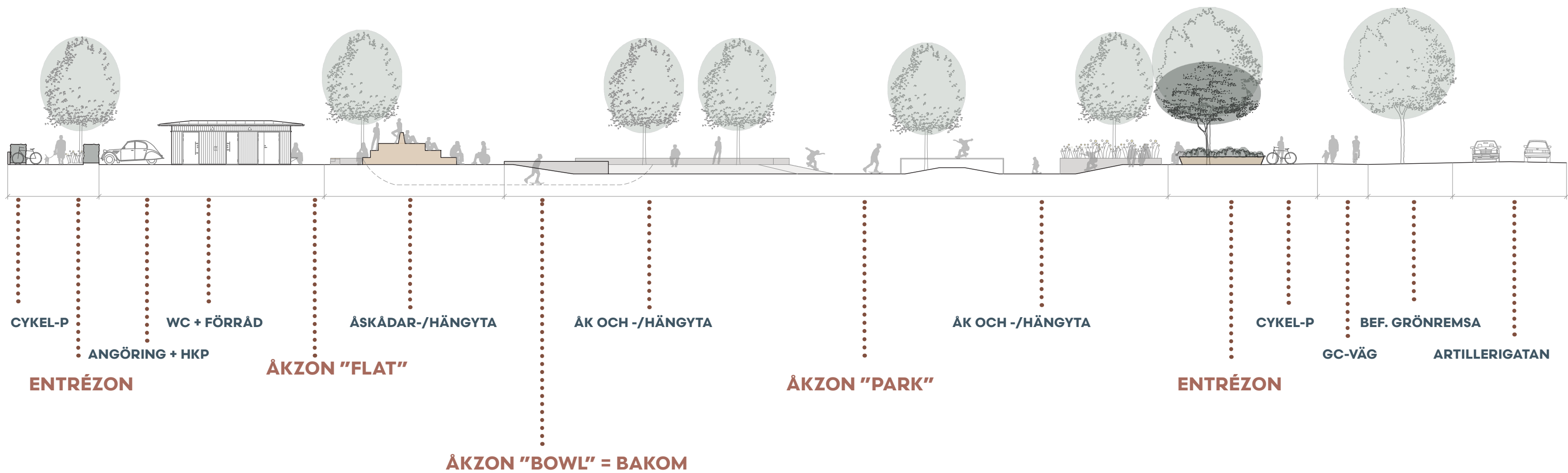


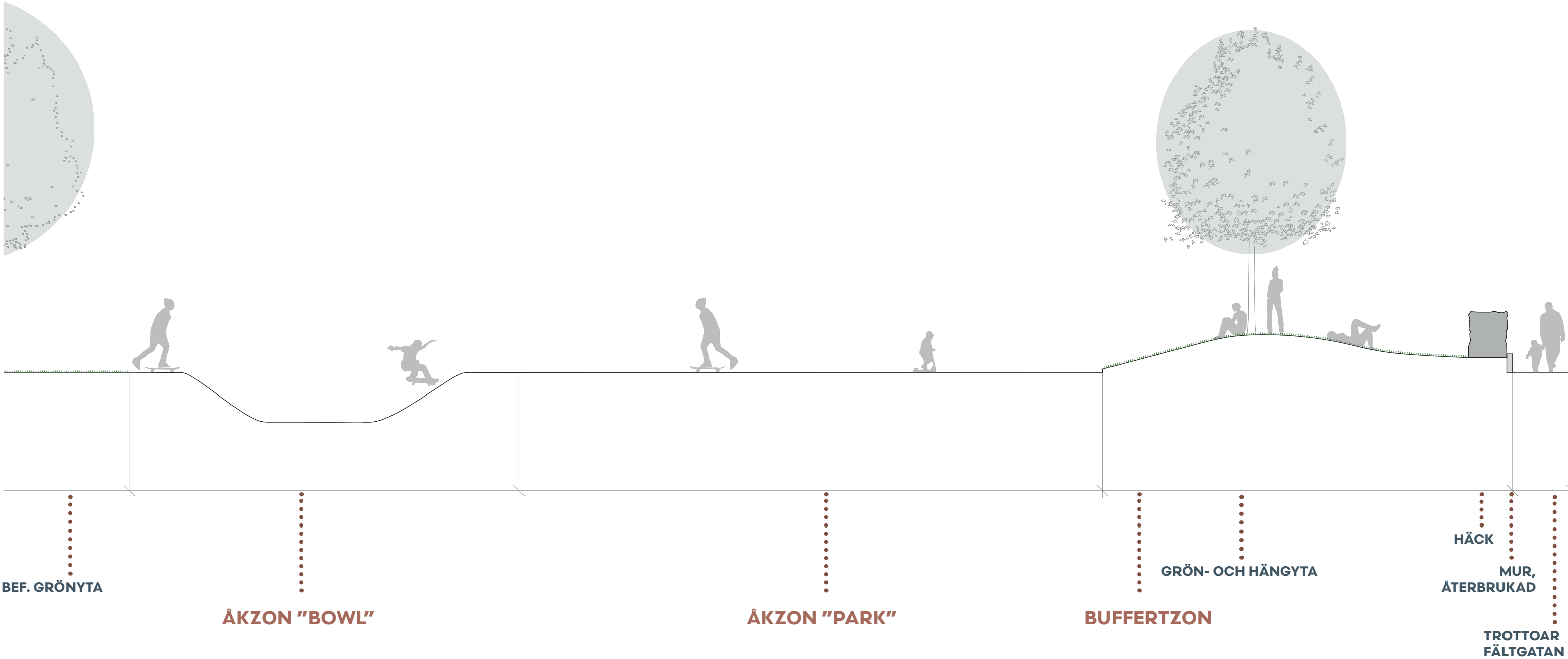
DEL III

FÖRSLAGSSKISS









SKISSFÖRSLAG

SKATE

Skateparken i Visby föreslås bli en ny, självklar mötesplats för stadens lokala åkare och en attraktiv destination även för besökare utifrån. Platsen utformas för att tilltala både åkare och icke-åkare och ska uppmuntra till spontana möten, rörelse och gemenskap. Genom sin tillgänglighet och öppna karaktär bidrar skateparken till ett levande stadsrum som är aktivt över dygnets och årets olika skeden.

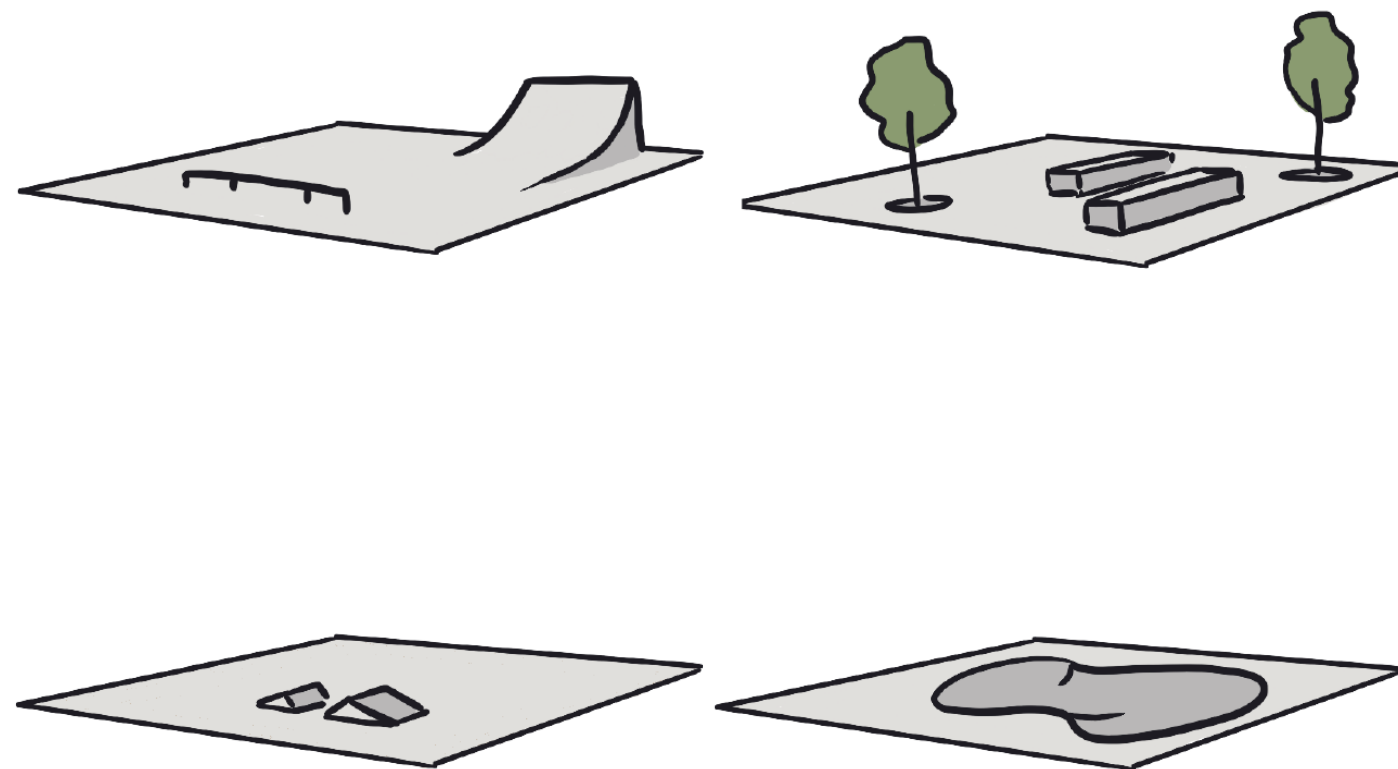
Med sin tydliga identitet och genomarbetade gestaltning får skateparken ett högt igenkänningsvärde och bidrar till att sätta Visby på skateboardkartan. Anläggningen ges ett starkt samspel med Sparkenparken och den övergripande grönstrukturen i A7-området, där skateparken smälter in i landskapet och blir en naturlig del av parkmiljön.

Skissförslaget omfattar cirka 1 400 m² åkbar yta och är uppbyggt av flera rumsligheter som möjliggör samtidig användning av flera åkare. Anläggningen är flexibel och anpassningsbar – vid låg belastning kan hela parken åkas i en sammanhängande line, medan den vid högre besöksstryck erbjuder möjlighet att dela upp sig i olika zoner utan att upplevas som trång. Resultatet är en dynamisk skatepark som fungerar för såväl vardagligt bruk som vid större tillfällen.

Materialpaletten består huvudsakligen av stålglättad betong, granitcurbs, pigmenterade curbs med stålkant, handrails i lackerat stål samt olika typer av coping i stål och granit. Grönska tillåts komma nära betonglandskapet genom planteringar och strategiskt placerade träd, vilket förstärker kopplingen till parkens gröna karaktär och bidrar till en mjukare helhetsupplevelse.

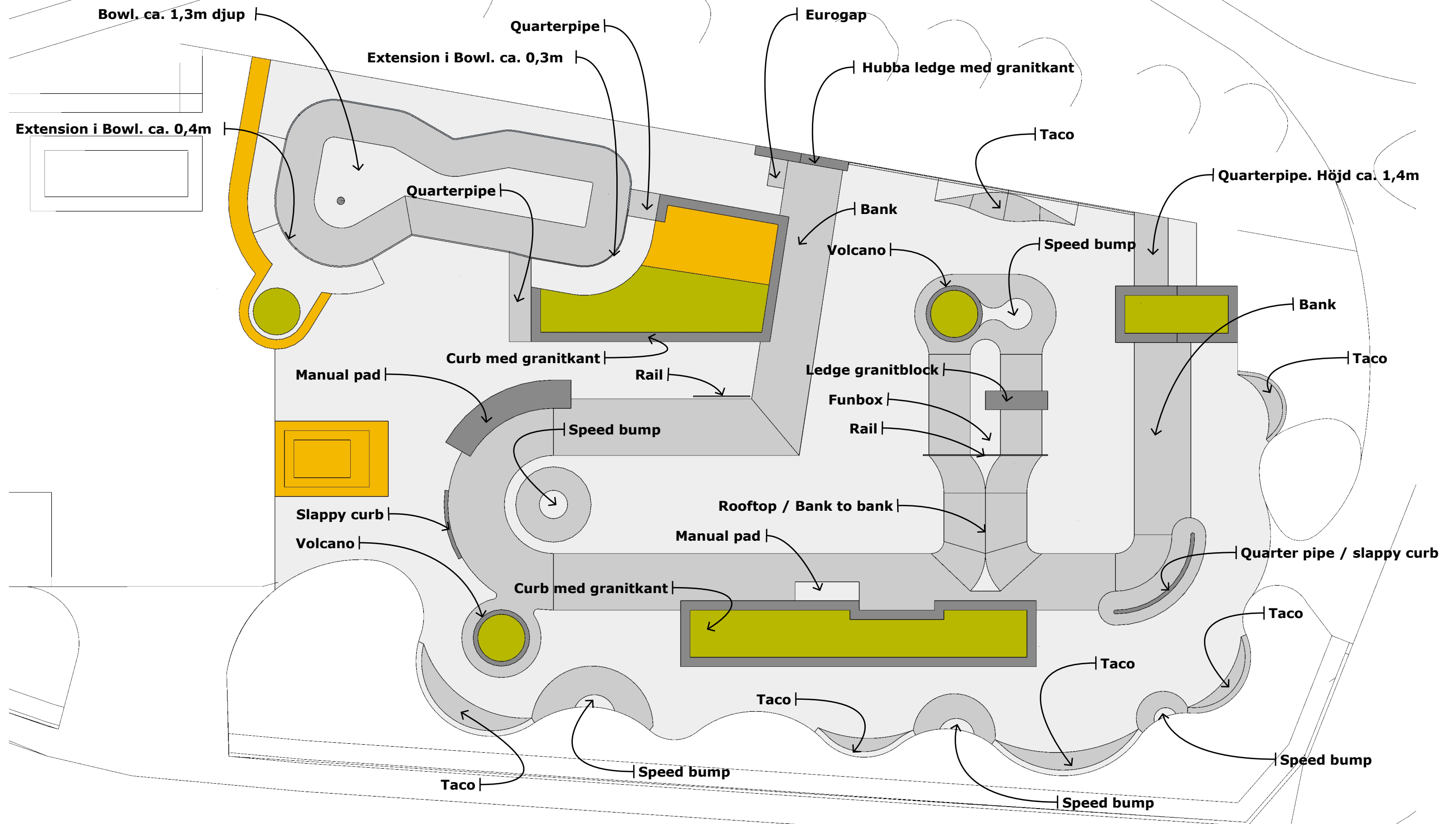
Skateparken är utformad för att erbjuda utmaningar för både nybörjare och mer erfarna åkare. Flow- och plaza-delar är i stor utsträckning integrerade med varandra och kombinerar klassiska skateelement med mer unika funktioner. Anläggningen möjliggör både teknisk åkning på enskilda objekt och fartfylld åkning genom hela parken.

Förslaget inkluderar komplett VA-anläggning, väl tilltagen belysning, skyltning samt sittmöbler som gör platsen attraktiv även för vistelse. Därutöver föreslås parken kompletteras med vattenpåfyllning, papperskorgar och cykelställ för att stödja ett hållbart och välfungerande användande av platsen.



SKISSFÖRSLAG

SKATE



PIVOTECH

SKATEBOARDING • LANDSCAPE • DESIGN



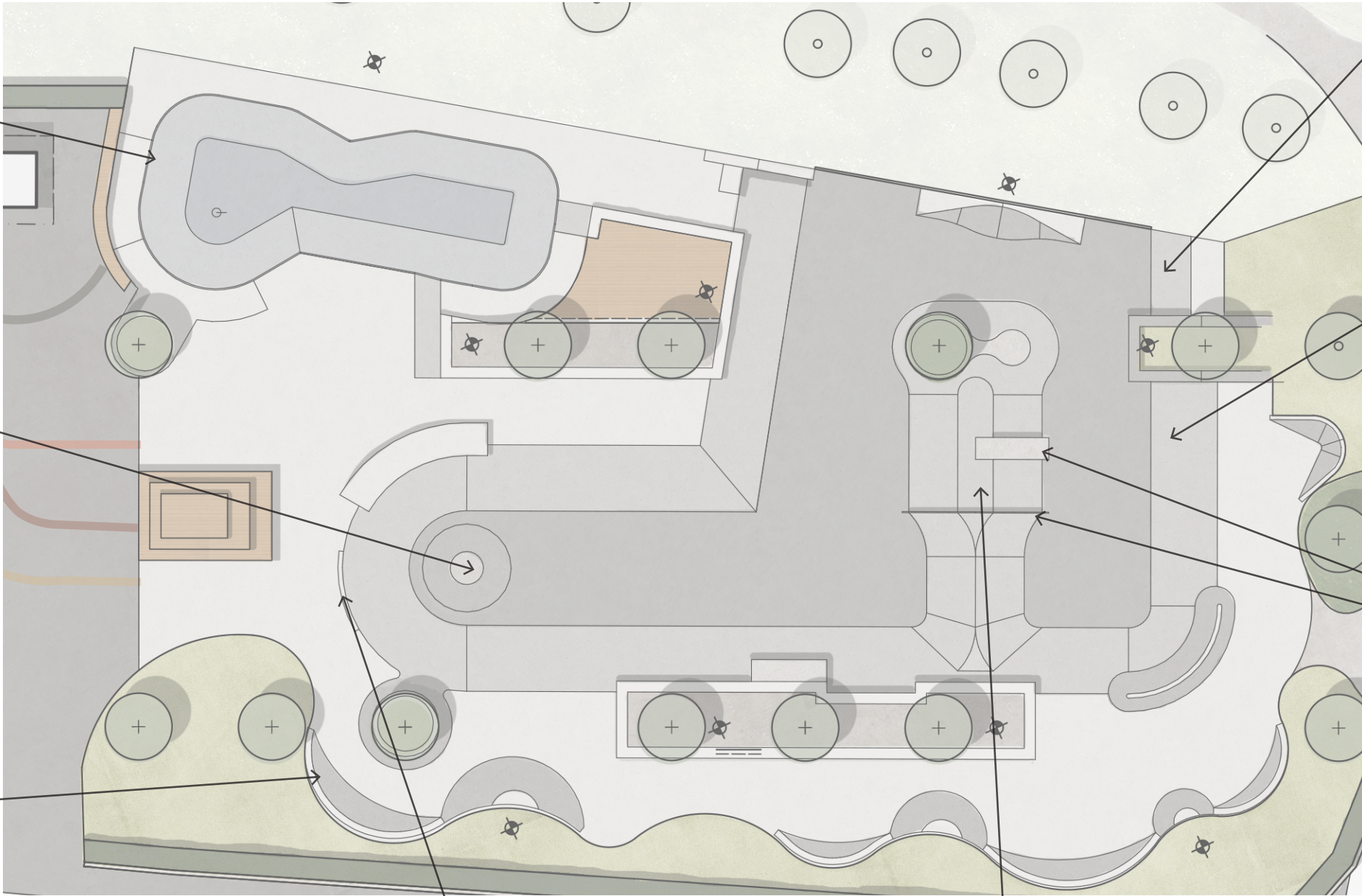
BOWL MED EXTENSION



SPEED BUMP



TACO



QUARTER PIPE



BANK



RAIL OCH LEDGE



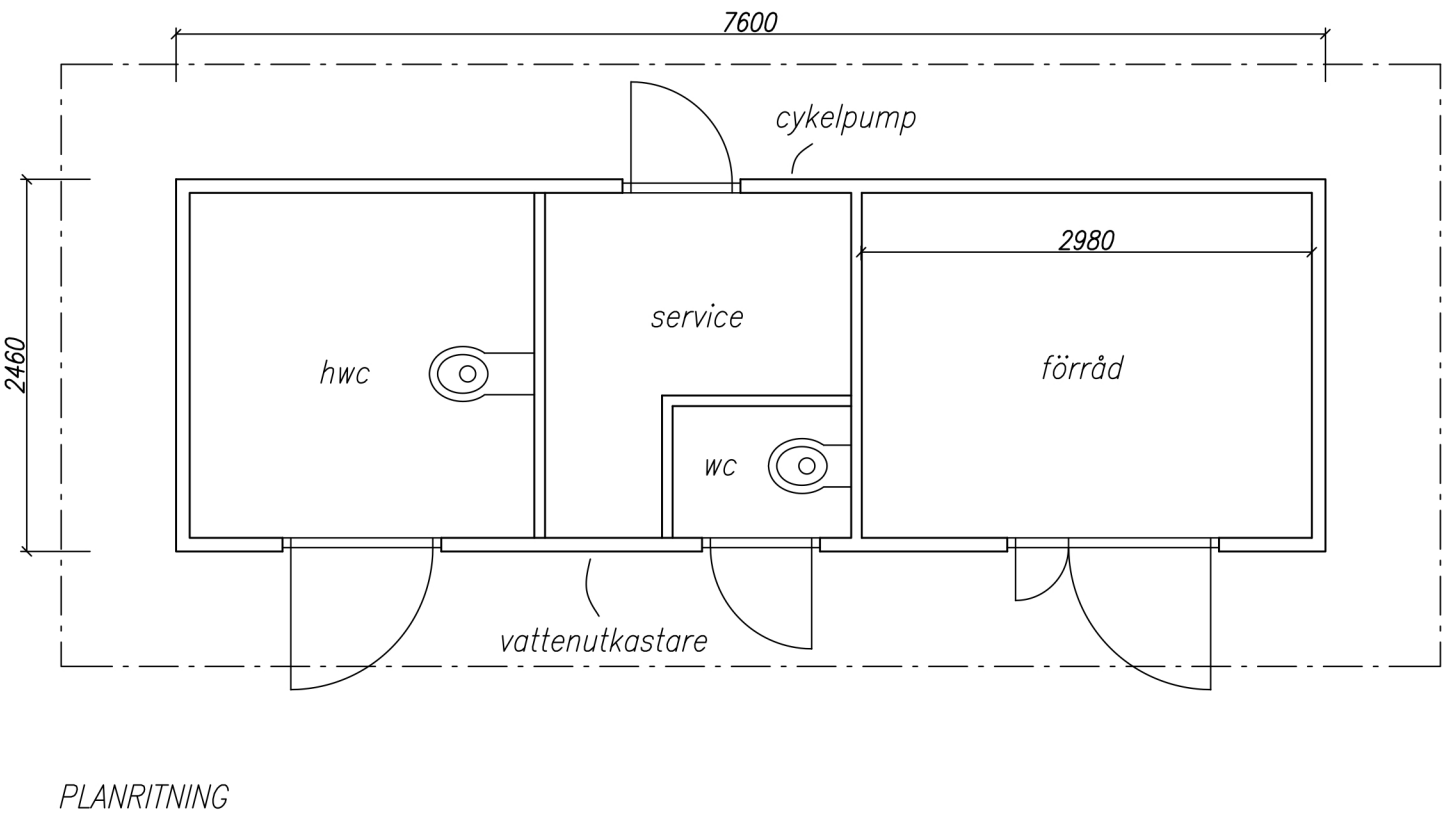
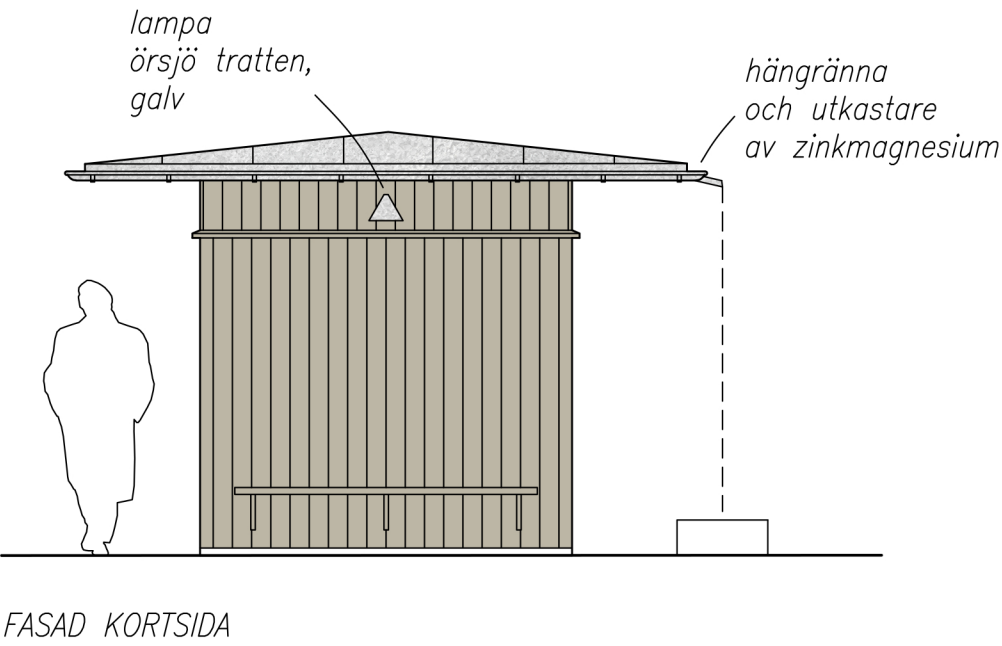
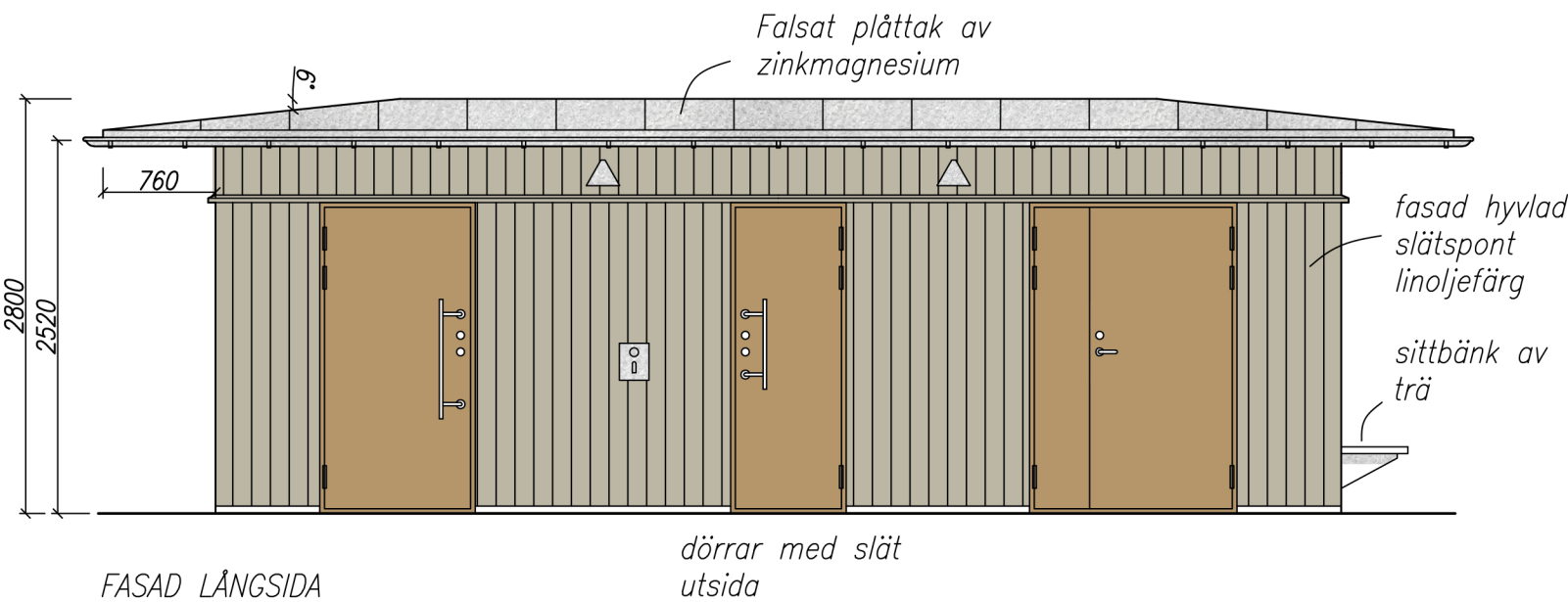
MANUAL PAD



SLAPPY CURB



FUNBOX



KOSTNADSUPPSKATTNING



SKATEPARK I SPARKENPARKEN KOSTNADSUPPSKATTNING

Kalkylen bygger på programhandling daterad 2026-02-04. Exkl 25% moms
Area arbetsområde:3000 m2. Area åtgärder: ca 3000 m2 + 1412 m2 för asfaltsyta i sparkenparken.
Kvm-pris arbetsområde: 4423 kr/m2. Kvm-pris inklusive asfaltsyta i Sparkenparken: 3455kr/m2.

TOTAL KOSTNAD	15 459 565,00 kr
---------------	------------------

ANLÄGGNING OCH MARK				
	Enhet		Å pris	Kostnad
HJÄLPARBETEN				80 000,00 kr
Etablering, inhägnad	st	1	50 000,00 kr	50 000,00 kr
Utsättning	st	1	30 000,00 kr	30 000,00 kr

RIVNING/FLYTTNING/SCHAKT				472 500,00 kr
Jordschakt fall A	m ³	250	250,00 kr	62 500,00 kr
Jordschakt fall B	m ³	500	500,00 kr	250 000,00 kr
Försiktig schakt kring träd	m ²	150	1 000,00 kr	150 000,00 kr
Fällning av träd inkl. stubbröjning	st	2	5 000,00 kr	10 000,00 kr

MARKPLANERING, uppbyggnad mark, växt- och ytmaterial				1 528 800,00 kr
Asfaltsyta GC (eller 0-klass?) trafik inkl justeringslager	m ²	650	500,00 kr	325 000,00 kr
Ängsyta (sådd) tj 150	m ²	318	200,00 kr	63 600,00 kr
Häck inkl. växtjord	lpm	127	500,00 kr	63 500,00 kr
Stenmjölsyta inkl justeringslager, GC	m ²	277	200,00 kr	55 400,00 kr
Grus / Kolmakadam i plantering (4-8mm)	m ²	63	850,00 kr	53 550,00 kr
Planteringsyta tj 600 mm	m ²	43	600,00 kr	25 800,00 kr
Planteringsyta - trädgrop kolmakadam 1000 mm	m ²	35	1 000,00 kr	35 000,00 kr
Trädgrop tj 1000 mm	m ²	49	750,00 kr	36 750,00 kr
Planteringsyta med perennmatta	m ²	22	2 200,00 kr	48 400,00 kr
Återbrukad murkant av betong	m	117	3 000,00 kr	351 000,00 kr
Kantstöd	m	92	1 400,00 kr	128 800,00 kr
Skelettjord för träd i hårdgjord yta tj	m ²	88	1 500,00 kr	132 000,00 kr
Träd so 22-25 inkl stöd	st	16	12 000,00 kr	192 000,00 kr
Gräsyta, återställande	m ²	120	150,00 kr	18 000,00 kr

UTRUSTNING inkl montering				714 900,00 kr
Planteringsskydd	lpm	250	150,00 kr	37 500,00 kr
Cykelpollare	st	25	4 000,00 kr	100 000,00 kr
Sittskulptur "Bönor"	st	3	25 000,00 kr	75 000,00 kr
Bänk på mark	st	3	30 000,00 kr	90 000,00 kr
Skräpkorg	st	1	10 000,00 kr	10 000,00 kr
Återvinningsstation 3 delar	st	1	65 000,00 kr	65 000,00 kr
Asfaltsmålning P-symbol	st	1	1 500,00 kr	1 500,00 kr
Markmålning på asfalt innanför område	m ²	71	900,00 kr	63 900,00 kr
Belysning, ledslinga	lpm	115	1 500,00 kr	172 500,00 kr
Belysning, mast	st	2	40 000,00 kr	80 000,00 kr
Bänk ovan mur	lpm	15	1 300,00 kr	19 500,00 kr

KONSTRUKTIONER, material och byggnation				213 000,00 kr
Trägradäng	m ²	40	3 500,00 kr	140 000,00 kr
Trätrall	m ²	30	1 500,00 kr	45 000,00 kr
Stenkista + dagvattenbrunn	st	1	25 000,00 kr	25 000,00 kr
Fastgjuten natursten	st	1	3 000,00 kr	3 000,00 kr

Summa:	3 009 200,00 kr
Oförutsett 15 %:	451 380,00 kr

SUMMA:	3 460 580,00 kr
--------	-----------------

FÖRRÅD OCH WC-BYGGNAD				
	Enhet		Å pris	Kostnad
BYGGNAD				2 200 000,00 kr
Grundläggning		1	150 000,00 kr	150 000,00 kr
Installationer, el och VA		1	150 000,00 kr	150 000,00 kr
Förråd & WC-byggnad		1	1 900 000,00 kr	1 900 000,00 kr
Summa:				2 200 000,00 kr
Oförutsett 15 %:				330 000,00 kr

SUMMA:	2 530 000,00 kr
--------	-----------------

ASFALTSYTA I SPARKENPARKEN				
	Enhet		Å pris	Kostnad
ASFALTSYTA OCH ASFALTSMÅLNING				1 976 800,00 kr
Markmålning på asfalt utanför område	m ²	1412	900,00 kr	1 270 800,00 kr
Asfaltsyta GC trafik inkl justeringslager	m ²	1412	500,00 kr	706 000,00 kr
Summa:				1 976 800,00 kr
Oförutsett 15 %:				296 520,00 kr

SUMMA:	2 273 320,00 kr
--------	-----------------

SKATEPARK				
	Enhet		Å pris	Kostnad
ETABLERING				150 000,00 kr
Åtkomst, byggstaket, avfallshantering, manskapsbod mm samt återställning efter entreprenadslut.		1	150 000,00 kr	150 000,00 kr

MARK OCH VA				594 980,00 kr
Schakt/Terrassering/Markmodellering	m2	2000	70,00 kr	140 000,00 kr
Markuppbyggnad. Bärlager 0-32. 300mm	ton	896	380,00 kr	340 480,00 kr
Ledningsschakt dagvatten,	lpm	100	200,00 kr	20 000,00 kr
Ledningsschakt el	lpm	200	150,00 kr	30 000,00 kr
Stolpfundament för 10m stolpar	st	9	3 500,00 kr	31 500,00 kr
Dagavattenbrunnar inkl anslutning och dränering mm	st	6	5 500,00 kr	33 000,00 kr

BELYSNING OCH EL				393 000,00 kr
Arebten och material för belysningsmaster	st	9	21 000,00 kr	189 000,00 kr
LED armaturer ink styrning	st	17	12 000,00 kr	204 000,00 kr

SKATEPARK I BETONG				5 119 100,00 kr
Finplanering av böjar mm i samråd med UE mark.	m2	480	350,00 kr	168 000,00 kr
Formarbeten	m2	1400	400,00 kr	560 000,00 kr
Formarbeten CNC mallar		1	135 000,00 kr	135 000,00 kr
Smidesarbeten		1	75 000,00 kr	75 000,00 kr
Armeringsarbeten	m2	1400	410,00 kr	574 000,00 kr
Betongarbeten	m2	1400	1 800,00 kr	2 520 000,00 kr

Material. Formvirke och förankring mm	m2	1400	85,00 kr	119 000,00 kr
Material. Armering K500C-T	m2	1400	95,00 kr	133 000,00 kr

Material. Membranhärdare & Curing mm	m2	1400	40,00 kr	56 000,00 kr
Material. Granit		1	135 000,00 kr	135 000,00 kr
Material. Smide stål mm		1	90 000,00 kr	90 000,00 kr

Material. Betong inkl samtliga leveransomkostnader	m3	210	2 100,00 kr	441 000,00 kr
Betongpumpning grundavgift	st	8	2 500,00 kr	20 000,00 kr
Betongpumpning timdebitering	tim	8	750,00 kr	6 000,00 kr

Maskinhyra verktyg mm		1	35 000,00 kr	35 000,00 kr
Förbrukningsmaterial		1	45 500,00 kr	45 500,00 kr
Special brunnslock till skateparken	st	6	1 100,00 kr	6 600,00 kr

Summa:	6 257 100,00 kr
Oförutsätt 15 %	938 565,00 kr

Summa	7 195 665,00 kr
-------	-----------------

Aktiviteterna inkl. arbetskostnad om inte annat anges.
Byggherrekostnader är ej medtagna
Valuta: SEK



Amanda Berggren, amanda.berggren@tengbom.se
Ludmila Sandqvist, ludmila.sandqvist@tengbom.se
Molly Owen, molly.owen@tengbom.se
Erik Gardell erik.gardell@tengbom.se
Amanda Odell-Kling amanda.odell-kling@tengbom.se
Markus Wassberg mw@pivotech.dk